



TRAKYA ÜNİVERSİTESİ
SOSYAL BİLİMLER ENSTİTÜSÜ
2012/3

İSMAİL FAZLIOĞLU ANI KİTABI



EDİRNE, 2012

TRAKYA ÜNİVERSİTESİ
SOSYAL BİLİMLER ENSTİTÜSÜ
Yayımları: 2012/3

İSMAİL FAZLIOĞLU ANI KİTABI

Editör
Işık Şahin

EDİRNE 2012

TRAKYA ÜNİVERSİTESİ
SOSYAL BİLİMLER ENSTİTÜSÜ

İSMAİL FAZLIOĞLU ANI KİTABI

Editör
Işık Şahin

Kapaktaki Çizim
İsmail Fazlıoğlu (İzmir-1983)

Grafik Tasarım ve Uygulama
Fuat Yılmaz – Yusuf Sezgin

Trakya Üniversitesi Sosyal Bilimler Enstitüsü
Balkan Yerleşkesi - Edirne
Tel.-Faks: 0284 235 6300-01

ISBN 978-975-374-152-1
1. Baskı, 2012
Trakya Üniversitesi Yayın No: 137

© 2012 – Trakya Üniversitesi

Bizim Büro Basımevi - ANKARA
Tel.: 0312 229 9928

İÇİNDEKİLER

- VII Önsöz
- IX İsmail Fazlıođlu
- XIII Albüm
- XXIV Katılımcılar
- 1 Sümer Atasoy - Hüseyin Erpehlivan
Filyos - Tios Kent: İlk Yerleşmeye Ait Keramik Buluntular
- 13 Cenker Atila - Binnur Gürler
İzmir Arkeoloji Müzesi'nde Bulunan Sürme Şişeleri (Tüpleri)
- 17 Serdar Aybek - Aygün Ekin Meriç
Metropolis'den Rölyefli Matara
- 25 Nezih Aytaçlar - Baran Aydın
A Carian Orientalising Dinos from İzmir Museum
- 35 Ceren Baykan
Karabel Kaya Anıtı Koruma Önlem Planı
- 43 Daniş Baykan
Roma Dönemi Tedavi Mekânları
- 51 Başak Boz
Dişlerde Mikro Aşınma İzleri ve Beslenme İlişkisi
- 61 Yılmaz Büktel
Edirne Arkeoloji Müzesi'nde Bulunan Bir Kurşun Lahit Kapađı ve Figürlü Bir Başlık Üzerine Notlar
- 67 Özlem Çevik
Urartu'da Kadınlar
- 75 Talat Dalaman – Ömer Eren
Edirne Müzesi'ndeki Kitabeli Rahleler
- 81 Filiz Divarcı
Trakya Bölgesi İlk Tunç Çađı Yerleşimlerinin Coğrafi Bir Deđerlendirmesi
- 93 Burçin Erdođu - Gülay Yılkaya Erdođu
Batı Çatalhöyük'te Bulunan İnsan Betimlemeli Boyalı Çanak Çömlekler
- 105 Akın Ersoy - Gülten Çelik - Çađdaş Yılmaz
Smyrna Agora Bazilikası 3. Galeri 13 ve 16 Numaralı Mekânlarda Ele Geçen Bir Grup Obje Çerçevesinde Bir Deđerlendirme

- 115 İlkan Hasdađlı - S. Melike Zeren
Klazomenai Kazıları Işıđında Yerel Üretim Siyah Firnisli Cup-Skyphoslar Üzerine Bazı Gözlemler
- 125 Bilge Hürmüzlü
Isparta Müzesi'nde Korunan Karia Ürünü Tabaklar
- 133 Ergün Karaca
Allianoi'da Bulunmuş Kemik Ağırşak ve Örekeler
- 139 Elif Koparal
Klazomenai Khora'sında Savunma Sistemi
- 147 Hande Kökten
Arkeolog İçin Güvenli Bir Yol Haritası: Arkeolojik Kazılarda Koruma Planlaması
- 157 Reyhan Körpe
Pers Hakimiyetinde Troas Bölgesi: Demografik Yapı ve Pers Yönetim Sistemi
- 167 A. Neslihan Kurtuluş
Müneccim Krallar Secdesi Temasının Çıkışı ve 15. Yüzyıla Kadar Gelişen Sahne Şeması
- 177 İsmail Hakkı Kurtuluş
Kırklareli Çukurpınar Köyü Trak (Demirçađ) Tepe Kaleleri ve Bir Mimari Kalıntı
- 189 Fikret Özcan
Über die Bedeutung des Bildfeldes in der Bauplastik
- 201 Yusuf Sezgin
İzmir Arkeoloji Müzesi'ndeki Arkaik Dönem Ticari Amphoralar
- 213 Işık Şahin
Lydia'da Meter Epithetleri
- 223 Taciser Tüfekçi Sivas
Şarhöyük - Dorylaion'dan Pişmiş Toprak Bir Kourotrophos Figürini
- 231 Fuat Yılmaz
Arkaik Dönem Etrüsk ve Anadolu Mezar Resimlerinin Karşılaştırılması
- 241 Gülgün Yılmaz
Ayasuluk Kalesi Kazılarında Ele Geçen Bir Valencia Tabađı
- 249 Nejat Yücel
Aksaray İli Sarnıç Mevkii Yerleşim İçi ve Yerleşim Dışı Yođun Yüzey Araştırması

KLAZOMENAI *KHORA*'SINDA SAVUNMA SİSTEMİ

Elif Koparal

Özet

Artalanın (*khora*) bütünlüğünü korumak ve savunmak, ekonomisi temelde tarıma bağlı olan *polis* için bir gereklilik idi. Hemen tüm *polis*'lerin artalanları coğrafi bir birim oluşturmakta ve dağ, nehir, vadi gibi doğal sınırlarla tanımlanmakta idi. Antik Yunan siyasi coğrafyasında *polis*'in kırsal alanını oluşturan *khora*'nın etrafında yüksek tepe ve dağlık alanlara kale, surlu yerleşim, garnizon veya gözetleme kulesi yerleştirmek sureti ile tüm *khora*'nın bütünlüğünü koruyan bir savunma ağı oluşturmak oldukça yaygın kullanılan bir savunma tekniğiydi. İzmir İli Urla İlçesi İskele Mevkii'nde yer alan Klazomenai yerleşiminin kırsal alanında yürütülen sistemli arkeolojik yüzey araştırmaları benzeri bir savunma ağının Klazomenai *khora*'sını da çevrelediğini ortaya koymuştur. Önerilen savunma ağını oluşturan arkeolojik sitlerde yüzey buluntusunun sayıca az olması ve aralarında kesin tarihlenmeye yarayacak buluntunun çoğu zaman bulunmayışı, söz konusu savunma sisteminin ne zaman oluştuğunu arkeolojik buluntu ile belgelememizi zor kılarsa da bu olgunun *polis*'in oluşum süreci ile beraber ortaya çıktığı öne sürülebilir. *Polis* nüvesinin oluşum süreci olan Erken Demir Çağı'nda artalanın sınırlarına ilişkin bir farkındalığın var olduğu yerleşim dokusundan okunabilmektedir. Buna bağlı olarak artalanın bütünlüğünü koruyan savunma ağının oluşum sürecinin Erken Demir Çağı olduğu öne sürülebilir. Bu makalede Klazomenai *khora*'sını çevrelediğini öne sürdüğümüz savunma sisteminin genel bir tanımlaması ile beraber buna ilişkin gerçekleştirilen ArcGIS Coğrafi Bilgi Sistemleri viewshed analizinin sonuçları yer almaktadır.

Abstract

Protecting the integrity of the *khora* is crucial for any *polis* for its economy is mainly based on agriculture. The borders of the territory are mostly determined by natural frontiers and the *khora* mostly comprised a geographical unit. Creating a defensive network around the territory through placing forts on high hilltops was a common phenomenon in ancient Greek landscape. The archaeological surveys conducted at the Klazomenian *khora* yielded to sufficient evidence to suggest such a defensive network around its *khora*. Due to the nature of the sites and the lack of surface findings it is not possible to suggest a precise date about the formation of that network, but may be concluded that it was contemporary with the formation of the *polis* as early as Early Iron Age, since the communities of the *poleis* were conscious about their territory. This article includes a brief description of the defensive network developed around the Klazomenian *khora* and a list of components of that network. Here also the results of the ArcGIS viewshed analysis of those components presented.

Yunan *polis*'inin oluşum safhasından itibaren artalanının sınırlarının tanımlanması ve korunması hem politik hem de ekonomik bakımdan önemli olmuştur. Kuşkusuz bunun en önemli gerekçelerinden biri *polis* topluluklarının ekonomisinin temelde tarıma bağlı olması ve *polis*'in artalanı olmaksızın varlığını sürdüremeyecek olmasıdır. *Khora* sınırları farklı politik ve ekonomik koşulların oluşmasına bağlı olarak zaman içinde değişebilir. Ancak *khora*'nın çekirdeğini oluşturan alan doğal sınırlarla belirlendiğinden genellikle coğrafi bir birim oluşturmakta ve *polis*'in oluşum sürecinden itibaren bütünlüğü korunmaktaydı. Siyasi coğrafya terminolojisinde sınır kavramı her ne kadar komşu devletler arasında politik anlaşmalar sonucu oluşturulmuş soyut bir hududa tekabül etse de temelde genellikle fiziksel olarak birbirinden farklı alanları ayıran bir hattı tanımlamaktadır.¹ Antik dönemde teknolojinin doğaya müdahale yetisi sınırlı olduğundan, doğal sınırlar yani akarsular, kıyılar, dağ ve tepe sıraları, vadiler aynı zamanda politik sınırları da

¹ Stein 2007: 14.

belirlemiştir.² Özellikle dağ ve tepe sıraları sadece yükselti olarak değil yerleşim alanının dışında kırsal alanı sınırlayan doğal sınır işaretleri gibi algılanmaktaydı. Barış dönemlerinde hammadde kaynağı, av alanı ve ya mera olarak kullanılan dağlık alanlar savaş dönemlerinde savunma amaçlı kullanılmaktaydı.³

Khora'nın bütünlüğünü korumak ve savunmak amacı ile stratejik noktalara askeri tahkimatların yerleştirilmesi sık rastlanan bir olgudur. Aristoteles sınırların yüksek dağ ya da tepe sıraları ile sınırlanması ve *khora*'nın tüm noktalarının birbirinin görüş alanında olması gerektiğini belirtir (Pol. 7.1327a). Sözüünü ettiği görüş imkânı ancak sınırlardaki yüksek tepelerin kullanımı ile mümkündür. Bu bağlamda M.Ö. 5. ve 4. yüzyıla tarihlenen Messenia'da ki Sparta kaleleri ve Attika'nın sınır kaleleri bilinen en erken örneklerdir. Phyle, Gyphrokastron, Rhamnous, Sounion Attika'nın sınırlarını gözetirken Hysiai, Mykenai, Katingri, Kasarma ve Asine Argolid'i çevreleyen savunma sistemini oluştururlar.⁴ Benzeri bir savunma sistemi Smyrna'nın artalanında da mevcuttur. Belkahve, Nif, Akkaya ve Karabel'de yer alan savunma kaleleri Smyrna'nın kırsal alanını sınırlamakta ve korumaktaydı.⁵ Aynı şekilde Miletos da artalanını savunma kalelerini kullanarak düzenlemişti. Pidasa bunlardan sadece biriydi ve limanlarından birini bir yol aracılığı ile bu savunma yerleşimine bağlamıştı.⁶ Teos'un yakınında yer alan Aerae ve Kyrbissos'u kendi sınırlarına dahil ederek savunma kalesi olarak kullandığı yazılı belgelerden bilinmektedir.⁷

Yerleşimlerin merkez dışında kalan kırsal alanlarını tahkim edilmiş küçük yerleşimler, kaleler ve gözetleme kuleleri ile kontrol etmesi ve koruması özellikle Helenistik Dönem'de yaygınlaşmış bir olgu olarak kabul edilmektedir.⁸ Ancak bu görüş ilgili yazılı kaynak ve arkeolojik verinin Helenistik Dönem için görece fazlalığından kaynaklanan bir yanılgı içermektedir. Zira *khora*'nın bütünlüğünün sağlanması ve sınırlarının gözetilmesi *polis*'in kurumsallaşma ve merkezileşme süreci ile koşut olduğundan erken Arkaik Dönem'e dek uzanıyor olmalıdır.

J. Ober, kalelerin tahkim edilmesi ve düzenli bir savunma ağı oluşturulabilmesi için düzenli birliklerin olması gerektiğinden yola çıkarak ve yazılı belgeleri kanıt olarak kullanarak, hafif silahlı birliklerin ortaya çıkışı ile düzenli savunma ağının oluşumunu bağdaştırır. Ksenophon'da yer alan Sokrates ve Genç Perikles arasında geçen tepelerin savunma amaçlı kullanılmasına ilişkin bir diyalogu gerekçe göstererek M.Ö. 4. yüzyılın 2. çeyreğini düzenli savunma ağının oluşumu için *terminus* olarak önerir (Memorabilia, 3.5.25-27).⁹ Genellikle tahkim edilmiş yerleşimler ve kalelerden oluşan düzenli savunma ağı olgusunun M.Ö. 5. yüzyılda ortaya çıktığı, M.Ö. 4. yüzyılda büyük bir hızla yaygınlaştığı ve Helenistik Dönem'i tanımlayan stratejik politikalarından biri olduğu yaygın olarak kabul edilmektedir. Ancak bu durum düzenli bir savunma ağının daha erken dönemlerde kullanılmadığını göstermez. Erken dönemlerde daha iptidai inşaa tekniklerinin ve dayanıksız malzemenin kullanılmış olma ihtimali ve sıklıkla tadilat geçirmiş olmaları arkeolojik kontekstte -eğer varsa daha erken evrelerin saptanmasını zor hatta imkansız

² Edlund 1987: 37.

³ Buxton 1992: 3-5.

⁴ Winter 1971: 42.

⁵ Ma 2000: 341; Bean-Duyuran 1947; Robert 1970: 588-89; Bean 1966: 63-6; Akarca 1972: 121.

⁶ Ma 2000: 342; Pimoguet 1995; Rostovtzeff 1941: 669; Robert 1970: 602.

⁷ Robert-Robert 1976; Robert 1970: 599.

⁸ McNicoll 1997: 207-209.

⁹ Ober 1985: 75-76.

kılmaktadır. Çoğu zaman bu alanlarda yapılacak arkeolojik kazı dahi erken kullanım evrelerini ispatlamaya yeterli olmayabilir. Genellikle bu kaleler tabakalaşmanın oluşmasına imkan tanımayan, toprak kalınlığının az olduğu kayalık alanlarda yer almaktadırlar. Öte yandan günlük kullanım kabı repertuarının garnizon ve kale tipi yerleşimlerde zor tarihlenebilen kaba keramikten oluşması kullanım sürecinin kesin tarihlenmesini zorlaştırmaktadır. Ancak sınırların bilinçli olarak belirlenmesi ve korunması tarıma bağlı ekonominin garanti altına alınması ile doğrudan bağıntılı olduğundan ve *polis*'in varlığını sürdürebilmesi için birincil koşullardan biri olduğundan *polis*'in kırsal alanını çevreleyen savunma ağlarının *polis*'in oluşum sürecinde ortaya çıktığını öne sürmek yersiz olmayacaktır.



Fig. 1: Klazomenai'nin Urla-Çeşme yarımadası üzerinde konumu ve yarımadaanın 3 boyutlu uydu görüntüsü.

İzmir ili Urla ilçesinde İskele mevkiinde yer alan Klazomenai antik yerleşiminin kırsal alanını oluşturan *khora*'sında 2006 yılından bu yana sürdürülen sistematik arkeolojik yüzey araştırmaları sonucunda Klazomenai *khora*'sının sınırlarına ilişkin bir öngörü oluşturmak mümkün olmuştur. Klazomenai *khora*'sı batıda Balıklıova'dan Kırandağı'na uzanan yüksek tepeler ile sınırlanırken, doğu sınırını yükseklikleri 300 m. yi bulan Çiftlikdağı, Değirmendağ, Pertevpaşa dağı, Kocadağ, Sivricetepe ve Çalitepe oluşturuyor olmalıdır (Fig. 1). Strabon Teos ve Klazomenai'nin Erythrai'yi anakaraya bağlayan kıstak üzerinde yer aldığından söz eder. Erythrai ile Klazomenai arasındaki sınırın ise kıstağın sona erdiği alanda, sıcak su kaynaklarının bulunduğu Hypokremnos'ta olduğunu anlatır (XIV: 31-C 644). Hypokremnos'un Gülbahçe olması muhtemeldir. Bugün hala doğal sıcak

su kaynağı üzerine inşa edilmiş küçük bir Roma Dönemi hamam yapısı Gülbahçe'de bulunmaktadır.

Klazomenai *khora*'sının kuzey ve güneyinde ise kıyı ovalarının uzandığı alanlarda doğal sınırı deniz oluşturduğundan Klazomenai'nin hakimiyet sınırlarını politik ve ekonomik faktörler belirlemiş olmalıdır. Klazomenai'nin daha ziyade kuzey denizinde etkin olduğu, güneyde ise hâkimiyetin güçlü komşusu Teos'un elinde olduğu anlaşılmaktadır. Bilinen iki antik yazıt bu görüşü desteklemektedir. Her iki yazıt da sınır anlaşmazlıklarına ilişkindir. İlk yazıt Kos'ta Asklepion'da ele geçmiş olan mermer bir steldir ve M.Ö. 4. yüzyılın son çeyreğine tarihlenmektedir.¹⁰ Yazıtta Teos ve Klazomenai arasında ortaya çıkan bir sınır anlaşmazlığından ve buna ilişkin olarak Koslu yargıçların çözümünden söz edilmektedir. Söz konusu anlaşmazlık M.Ö. 301'den önce Antigonos'un yönetiminde gerçekleşti ise şayet konunun Teos ve Lebedos'un *synoikismosu* ile ilişkili olması muhtemeldir. Bu süreçte Teos sınırlarını genişletme hevesine kapılmış olabilir. Ancak Teos ve Klazomenai arasında anlaşmazlığa neden olan yerleşimin neresi olduğu yazıtta belirtilmemiştir. Bu yerleşimin bugün Urla Demircili'de bulunan Aerae olduğu düşünülebilir. Zira Strabon da Teos'un Klazomenai yönünde son yerleşiminin Aerea olduğundan söz eder. Diğer yazıt Berlin Statliche Müzesi'nde bulunan ve M.Ö. 2. yüzyılın ilk yarısına tarihlenen ve olasılıkla Klazomenai'de bulunmuş olan mermer bir blok üzerinde yer almaktadır. Her iki yüzünde farklı dekretler bulunur. İlk yüzde dorik dialekte Knidos'tan gelen yargıcın kararı yer alırken, diğer yüzde Temnos ve Klazomenai arasında yapılan anlaşmanın metni yer almaktadır.¹¹ Temnos ve Klazomenai arasındaki anlaşmazlığın, Klazomenaililer'in Temnos'a ait kutsal alana saldırdığı iddiasından çıktığı anlaşılmaktadır. Ancak Temnos bu iddiayı doğrulayacak kanıt gösteremediğinden Knidos'lu yargıç Klazomenai hakkındaki suçlamayı düşürmüştür.¹² Bu yazıttan açıkça anlaşılacağı gibi Klazomenai, adaları da kullanarak kuzey denizini kontrol etmekteydi. Bu hem ticari hem de savunma açısından oldukça önemli bir strateji olmalıydı ve körfezin hemen diğer yakasındaki Temnoslular'ı iftira atma raddesine getirecek kadar rahatsız etmişti. M.Ö. 4. yüzyılın başlarında Klazomenai sınırlarını kuzeydoğuya doğru genişletmeye teşebbüs etmiş, M.Ö. 385 civarında Hermos nehrinin ağzında bir *peraea* talep etmiştir (Diodorus, 15.18.3). Bu talebin gerekçesi olarak ise Klazomenai'de temel besin maddesini oluşturan tahılın kıt olması ve tahılı Smyrna, Phokaia ya da belki Khios'tan ithal ederken bu bölgede bir *peraea*'ya ihtiyaç duymasındır. Klazomenai'nin kuzey ve güney denizinde komşuları ile yaşadığı anlaşmazlıklar hâkimiyet sınırlarının genellikle kıyı ve denizlerde değişken olduğunu ortaya koyar. Öte yandan coğrafi bir birim oluşturan Urla havzası Klazomenai *khora*'sının değişmez çekirdeğini oluşturuyor olmalıydı ve bu alan doğuda ve batıda yüksek tepelerle sınırlıydı.

Klazomenai *khora*'sı için de düzenli bir savunma ağının varlığı önerilebilir. Klazomenai'nin artalanını sınırlayan tepeler üzerinde yer alan kale, gözetleme alanı ve tahkimatlı yerleşimlerin konumlanışı topografik yapı esas alınarak önerilen sınırlar ile örtüşmektedir.¹³ Klazomenai kırsal alanında yürütülen arkeolojik yüzey araştırmaları projesi kapsamında Coğrafi Bilgi Sistemleri veritabanı kullanılarak yerleşim merkezi dışında yer alan kült alanlarının, birer sınır işareti olarak kullanıldığını düşündüğümüz

¹⁰ Ager 1991; Pugliese Caratelli 1978, 153-156; SEG XXXVI, n. 1040 (1986).

¹¹ Ager 1996: n. 71

¹² Hermann 1979: 249-271; SEG XXIX, 1130; Piejko 1986: 95-97; SEG XXXVI, 1040.

¹³ Ersoy-Koparal 2008.

Arkaik Dönem tümülüslerinin, kale ve tahkimatlı yerleşimlerin dağılımı ile birlikte yüzey araştırmaları sırasında saptanan kaya üzerine oyulmuş sınır işaretlerinin dağılımı haritaya işlenmiş ve tüm bu öğelerin topografik özellikler gözetilerek önerilen sınırlar ile örtüştüğü belirlenmiştir.

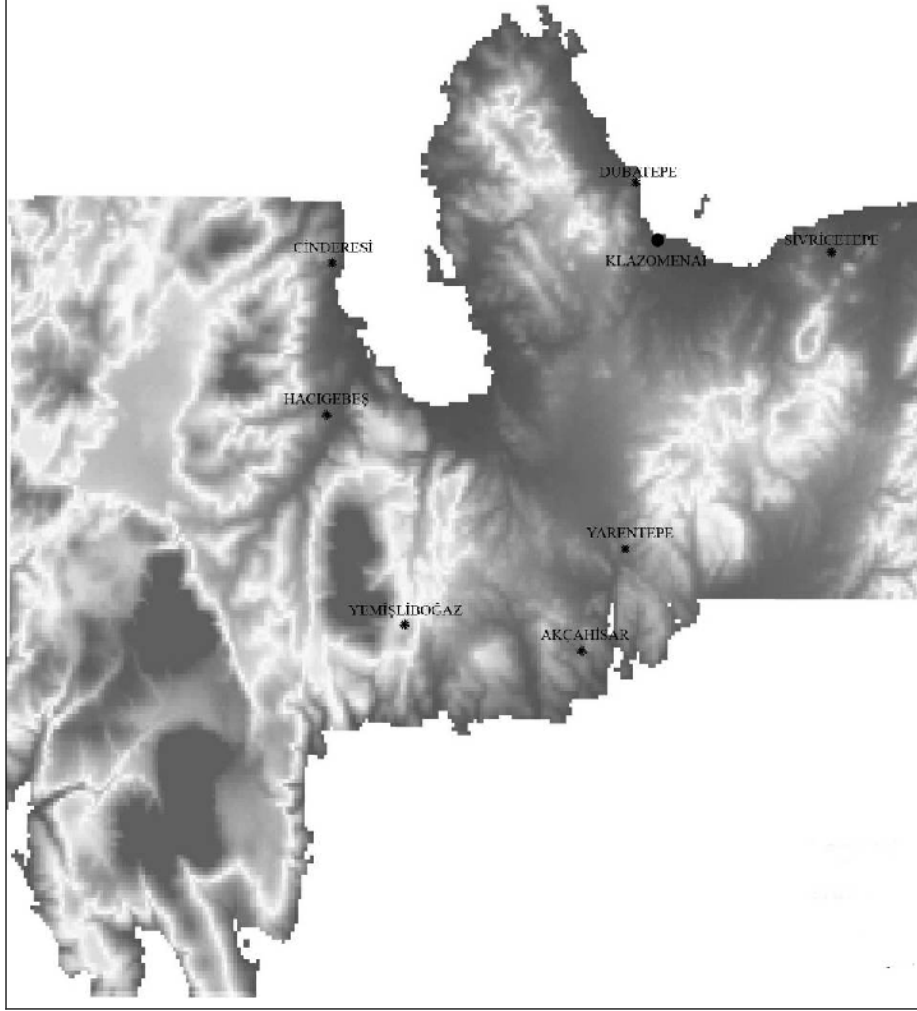


Fig. 2: Urla-Çeşme yarımadasının SRTM haritası üzerinde Klazomenai khora'sını çevreleyen kale ve tahkimatlı yerleşimlerin dağılımı.

Klazomenai khora'sının bütünlüğünü gözeterek savunma sistemini Dubatepe, Yarentepe, Akçahisar, Yemişliboğaz, Hacıgebeş, Sivricetepe ve Cindersesi mevkiilerinde yer alan kale ve tahkimatlı yerleşimler oluşturmaktadır. Dubatepe, Akçahisar, Sivricetepe kale olarak tanımlanırken, Cindersesi, Hacıgebeş ve Yarentepe'de uzun süreli iskan da söz konusudur. Yemişliboğaz ise daha çok politik karmaşanın olduğu süreçlerde geçici olarak kullanılmış sığınma yerleşimi ve gözetleme noktası olarak tanımlanabilir. Kuşkusuz bu savunma ağına sonradan dahil olabilecek henüz saptanmamış gözetleme kuleleri, geçici sığınak yerleşimleri ve kaleler olabilir. Önümüzdeki yıllarda bölgede sürdürülecek çalışmalar bu konuya katkıda bulunacaktır (**Fig. 2**).

Dubatepe, Klazomenai khora'sının kuzey sınırı üzerinde Çeşmealtı Mevkii'nde bulunan yüksekliği deniz seviyesinden 40 metreyi aşmayan volkanik bir tepe üzerinde yer almaktadır. Yüzeyden duvar izleri net bir biçimde izlenebilmektedir. Tepenin çok sarp olan

kuzey ve doğu yüzünde tahkimata ait izler görülebilmektedir. Kuzey yönünde uzunluğu 10 metreyi bulan duvar izinin kalınlığı 1 metreye ulaşırken doğu ve batı yönlerde duvar kalınlığı yaklaşık 60 cm.dir. Yüzey buluntusu sayısı çok az olmakla beraber Arkaik Dönem'den Geç Roma Dönemi'ne dek uzanan bir sürece işaret eder.

Yarentepe bölgede önceki yıllarda yürütülen araştırmalardan bilinen tahkimatlı bir yerleşimdir.¹⁴ Yaklaşık 4 hektar genişliğe sahip yerleşim sağlam bir duvar ile çevrili olup güneyde Çobanpınarı vadisine açılan stratejik bir noktada bir tepe üzerinde yer almaktadır. Duvarla çevrili alan içinde kamu alanlarına ait olabilecek bir yapılanmanın varlığı Yarentepe'nin sadece savunma amaçlı kullanılmadığını küçük bir topluluk tarafından iskan edildiğini ortaya koyar. Yüzey buluntuları iskanın Orta Tunç Çağı'ndan Geç Klasik/Hellenistik Dönem'e dek kesintisiz sürdüğünü gösterir.

Akçahisar, Yarentepe'nin güneyinde kıyıya yakın kısımda yer alır. Bugün büyük ölçüde tahrip edilmiş olmakla beraber tepenin güneye bakan sarp kısmında duvar kalıntıları önceki araştırmacılar tarafından rapor edilmiştir.¹⁵ Bugün büyük bir çiftlik yapısı içinde kalan alanda yapılan tadilatlar ne yazık ki tahkimat izlerini tahrip etmiştir. Günümüzdeki çiftlik yapısının bulunduğu alanın içinde ayrıca bir Roma çiftliği yer alır. Yüzey buluntularının yanısıra anakaya üzerinde negatif mimari ile tanımlanan bir şarap ya da zeytinyağı işliği ve mekânlara ait duvar izleri belgelenmiştir. Bu alandaki yüzey buluntuları Arkaik Dönem'den Geç Roma Dönemi'ne dek uzanan bir kullanım sürecinin göstergesidir.

Yemişliboğaz hava fotoğraflarından surlu bir yerleşim izlenimi veren bir alandır. Ancak bu alanda yapılan çalışmalar Yemişliboğaz'ın güney denizine hakim yüksek bir tepelikte yığma taşlardan oluşan basit bir duvarla çevrili 2 hektarlık bir yapılanma olduğunu göstermiştir. Yüzey buluntusu sayıca az olup genellikle kaba kullanım kaplarından oluşmaktadır. Olasılıkla yığma taş duvar çoğu zaman ağaç dalları ile yükseltilerek etrafında bir çit oluşturuluyordu. Barış zamanlarında hayvan barınağı ve mera olarak kullanılan alanın savaş dönemlerinde geçici iskan ve gözetleme noktası olarak kullanıldığı düşünülebilir.

Hacıgebeş Tepesi Klazomenai'den Gülbahçe'ye uzanan yol üzerinde yer alır. Tepe bugün alüvyonla dolmuş olan derin dar bir körfeze hakimdir. Tepe üzerinde Geç Tunç Çağı-Erken Demir Çağı'na ait bir mezarlık ve yüksek kayalık bir alandan oluşan savunma tertibatı bulunmaktadır. Klazomenai'den Erythrai'ye uzanan yolu kontrol etmek için önemli bir konuma sahiptir. Kaçak kazılar tarafından açığa çıkarılan mezarlardan ele geçen buluntular Geç Tunç Çağı ve Erken Demir Çağı'na ait olmakla beraber yüzey buluntusu Arkaik, Klasik, Helenistik, Roma ve Bizans dönemlerine aittir.

Sivricetepe, Güzelbahçe Mevkii'nde Smyrna ile Klazomenai arasında uzanan yüksek tepe sırasının kuzey ucunda yer alır. Tepe üzerinde Ortaçağ'a ait bir kale ve şapelin izleri bulunmaktadır. Ancak yüzey buluntuları tepenin Orta Tunç Çağı'ndan Bizans Dönemi'ne dek uzanan uzun bir süreçte kullanıldığını ortaya koyar.

Cinderesi Kalesi,¹⁶ kuzeybatıda Gülbahçe Mevkii'nde alçak volkanik bir tepe üzerinde yer alır. Tepenin Gülbahçe körfezine hakim konumdaki doğu yüzü yumuşak eğimli bir yamaçtır ve poligonal duvarlar ile çevrilidir. Arka yüz ise çok sarp olduğundan doğal

¹⁴ Tuna 1989: 279-294.

¹⁵ Aydın 2006: 96, 99; n. 52.

¹⁶ Koparal 2009.

olarak korunmaktadır. Kale içinde anakaya üzerine işlenmiş bir takım tesislerin izlerine rastlanmıştır. Kalenin hemen yakınındaki düzlükte yer alan yaklaşık 3 hektarlık yerleşim yüzeyde az sayıda seramik ile temsil edilmektedir. Bu alanın kale ile bağlantılı bir *phrourion* yani bir garnizon olduğu düşünülebilir. Yüzey buluntusu bu tepesinde stratejik konumundan ötürü Tunç Çağları'ndan Bizans Dönemi'ne dek savunma amaçlı kullanıldığına işaret eder.

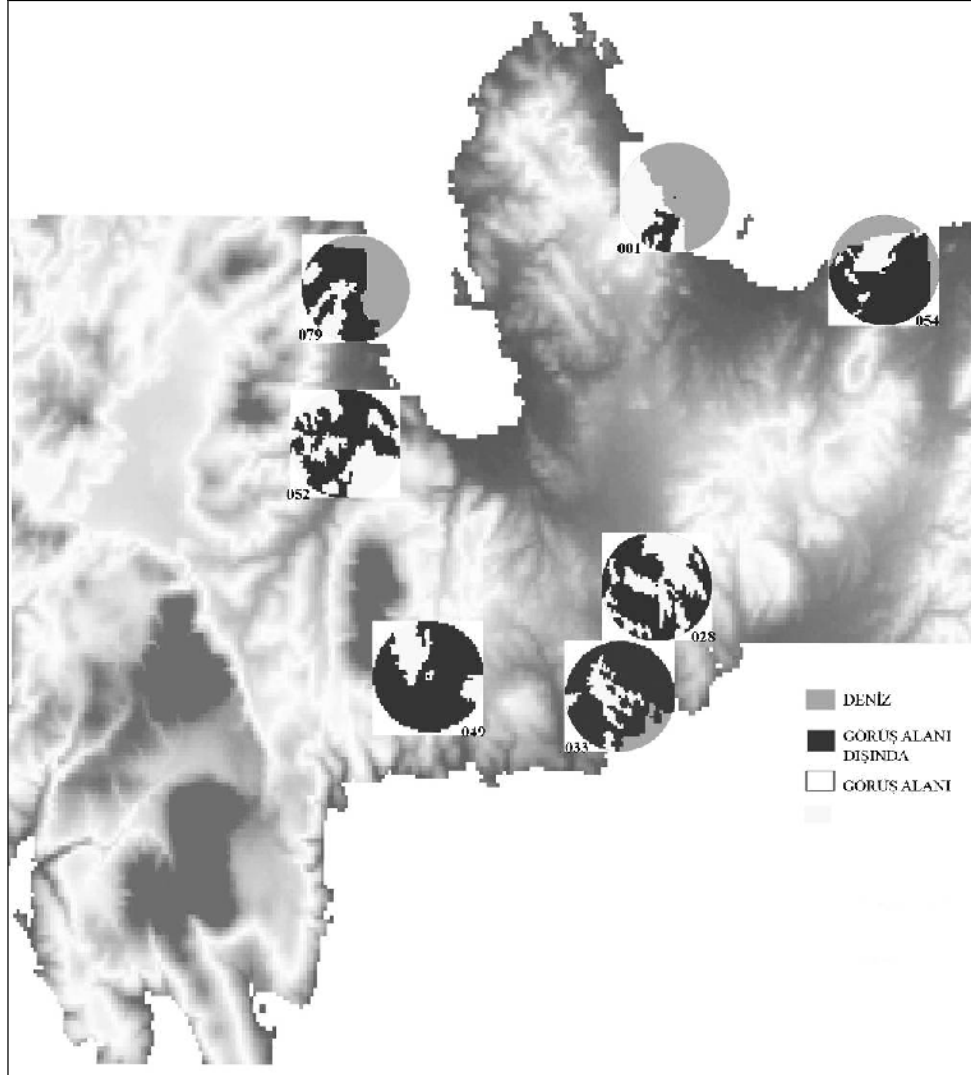


Fig. 3: Klazomenai khora'sını çevreleyen kale ve tahkimatlı yerleşimlerin viewshed analiz sonuçlarını gösteren harita.

Klazomenai khorasını çevreleyen savunma amaçlı kale, tahkimatlı yerleşim ve gözetleme alanlarının kendi etraflarında ne kadarlık bir görüş alanına hakim olduklarını ve birbirlerini görüş imkanını sınamak amacı ile çalışma alanının üçüncü boyut verilerini değerlendirmek için ArcGIS programı *viewshed* uygulaması kullanılmıştır. Analizin çıktısı görülebilir ve görülemeyen alanları basit bir biçimde gösteren ikili değerlere sahip bir haritadır (**Fig. 3**). Görüş mesafesi için insan gözünün kapasitesi ve atmosfer etkileri göz önünde bulundurularak 2.5 kilometrelik bir yarıçap değer olarak alınmıştır. Yapıların orijinal yüksekliğinin korunmadığı göz önünde bulundurularak 5 metre yükseklik değeri

eklenmiştir. Analiz sonuçları kuzeybatı yönünde Hacıgebeş ile Cinderesi'nin birbirinin görüş alanında olduğunu, güneyde Akçahisar ile Yarentepe'nin birbirinin görüş alanında olduğunu göstermiştir. Kalelerin birbirinin görüş alanında olmadığı alanlarda yüksek tepelerin oluşturduğu doğal sınırlar mevcuttur, böylelikle Klazomenai'nin kırsal alanının çekirdeğini oluşturan alanın bütünlüğü kaleler ve doğal sınırlar ile korunmuştur. Arkeolojik verinin sınırlı olması nedeniyle yüzey buluntusuna ve ya mimari buluntuların tarihlenmesine dayanarak bu savunma ağının oluşum sürecine dair kesin bir tarih vermek mümkün değildir. Ancak Klazomenai polis'inin oluşum sürecinde diğer bir deyişle Erken Demir Çağı'nda tarıma bağlı ekonomiye bağlı olmasından dolayı kırsal alanı oluşturan khora sınırlarının farkındalığının mevcut olduğu ve söz konusu savunma ağının oluşmaya başladığı önerilebilir.

BİBLİYOGRAFYA

- Ager, S.L. 1991: "A Royal Arbitration Between Klazomenai and Teos" *ZPE* 85; 87-97.
- Ager, S. L. 1996: *Interstate Arbitrations in the Greek World 337-90 BC*, Berkeley.
- Akarca, A. 1972: *Şehir ve Savunması*, Türk Tarih Kurumu.
- Aydın, B. 2006: "A Survey of Clazomenaeon Close Territory in Turkey-İzmir-Urla" (Ed. Özgen, E.- Günel, S.) *2006 Studies in Honor of Hayat Erkanal; Cultural Reflections*, Homer, 95-107.
- Bean, G.E.- Duyuran, R. 1947: "Adatepe Again (Sancaklı Tepe)" *JHS* 67, 128-134.
- Bean, G.E. 1966: *Aegean Turkey. An Archaeological Guide*, London.
- Buxton, R.G.A. 1992: "Imaginary Greek Mountains" *JHS* 112, 1-16.
- Edlund, I.E.M. 1987: *The Gods and the Place: The location and the function of sanctuaries in the countryside of Etruria and Magna Graecia (700-400 BC)*, Skrifter Utgivna Av Institutet I Rom, Acta Instituti Romani Regni Sueciae, 4, XLIII, Stockholm.
- Ersoy, Y.E.- Koparal, E. 2008: "Klazomenai Khorası ve Teos Sur içi Yerleşim Yüzey Araştırması 2006 Yılı Çalışmaları", 25. *AST* 3. Cilt, 28 Mayıs-01 Haziran 2007, Kocaeli, 47-70.
- Herrmann, P. 1979: "Die Stadt Temnos in Hellenistischer Zeit" *Ist.Mitt.* 29, 239-271.
- Koparal, E. 2009: "Border Forts of Klazomenai: Cinderesi Fortification" Einicke R.- Lehmann S.- Löhr H.- Mehnert A.- Mehnert G.- Slawisch A. (Hrsg.), *Zurück zum Gegenstand. Festschrift für Andreas E. Furtwängler*, ZAKSSchriften 16 (Langenweißbach) 501-507.
- Ma, J. 2000: "Fighting Poleis of the Hellenistic World" (Ed. Wees, van H.) *War and Violence in Ancient Greece*, London, Duckworth and Classical Press of Wales, 337-377.
- McNicol, A.W. 1997: *Hellenistic Fortifications from the Aegean to the Euphrates*, rev. Milner, N.P. Oxford.
- Ober, J. 1985: *Fortresses of Attica: Defense of the Athenian Land Frontier 404-322 BC*, Leiden.
- Piejko, F. 1986: "Textual supplements for the new inscriptions concerning Temnos" *Ist.Mitt.* 36, 95-97.
- Pimouet, I. 1995: "Défense et territoire. L'exemple Milesien" *DHA* 21, 89-109.
- Pugliese Caratelli, G. 1978: "(Rez.zu) Die Inschriften von Erytrai und Klazomenai" *La Paroladel Passato* 33, 151-7.
- Robert, L. 1970: "Review of Mauerschriften" *Gnomon* 42, 580-603.
- Robert, L.- Robert, J. 1976: "Une Inscription Grecque de Teos en Ionie. L'union de Teos et de Kyrbissos" *Journal des savants*, 154-235.
- Rostovtzeff, M. 1941: *The Social and Economic History of the Hellenistic World*, Oxford.
- Stein, M.L. 2007: *Guarding the Frontier: Ottoman Border Forts and Garrisons in Europe*, Tauris Academic Studies.
- Tuna, N. 1989: "İzmir İli Arkeolojik Yüzey Araştırmaları, 1988" 7. *AST*, Ankara, 279-294.
- Winter, F.E.1971: "Indented Trace in later Grek Fortifications" *AJA* 75, 4, 413-426.