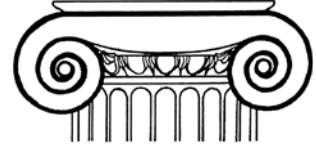




EGE ÜNİVERSİTESİ  
EDEBİYAT FAKÜLTESİ YAYINLARI



# ARKEOLOJİ DERGİSİ

(AYRIBASIM/OFFPRINT)

XIV (2009/2)



ISSN 1300 – 5685

**EGE ÜNİVERSİTESİ**  
**EDEBİYAT FAKÜLTESİ YAYINLARI**

**ARKEOLOJİ DERGİSİ**  
**XIV (2009/2)**

© 2009 İzmir/Türkiye  
ISSN 1300 – 5685

Sahibi: Ege Üniversitesi Edebiyat Fakültesi adına Dekan Prof. Dr. Altan Çilingiroğlu  
Sorumlu Müdürü: E.Ü. Edebiyat Fakültesi Arkeoloji Bölümü adına Prof. Dr. Altan Çilingiroğlu

ARKEOLOJİ DERGİSİ hakemlidir ve yılda iki kez basılmaktadır.  
TÜBİTAK/ULAKBİM kriterlerine uygun olarak yayınlanmaktadır.  
Published twice a year.

EGE ÜNİVERSİTESİ EDEBİYAT FAKÜLTESİ'nin izni olmadan ARKEOLOJİ DERGİSİ'nin hiçbir bölümü  
kopya edilemez. Alıntı yapılması durumunda referans gösterilmelidir.  
Yazıların yasal sorumluluğu yazarlara aittir.  
It is not allowed to copy any section of ARKEOLOJİ DERGİSİ without the permit of  
EGE ÜNİVERSİTESİ EDEBİYAT FAKÜLTESİ

ARKEOLOJİ DERGİSİ'ne gönderilen makaleler aşağıdaki web adresinde bu cildin son sayfalarında belirtilen  
formatlara uygun olduğu takdirde yayınlanacaktır.  
Articles should be written according to the guideline mentioned in the following web adress or on the last  
pages of this volume.

ARKEOLOJİ DERGİSİ'nin yeni sayılarında yayınlanması istenen makaleler için yazışma adresi:  
Correspondance addresses for following submissions for ARKEOLOJİ DERGİSİ

ARKEOLOJİ DERGİSİ  
Ege Üniversitesi  
Edebiyat Fakültesi  
Arkeoloji Bölümü  
Bornova 315110 İZMİR-TURKEY

Diğer İletişim Adresleri  
Other Correspondance Addresses:  
Fax: 00.90.232.388 11 02  
web: arkeolojidergisi.ege.edu.tr  
egearkeolojidergisi@gmail.com

Baskı  
MAS Matbaacılık A.Ş.  
Hamidiye Mh. Soğuksu Cd. No: 3 Kağıthane - İstanbul/Türkiye  
Tel: +90 212 294 10 00 info@masmat.com.tr Sertifika No: 12055

Dağıtım / Distribution  
Zero Prod. Ltd.  
Tel: +90.212.244 75 21 – 249 05 20  
info@zerobooksonline.com – http://www.zerobooksonline.com

# ARKEOLOJİ DERGİSİ

EGE ÜNİVERSİTESİ  
EDEBİYAT FAKÜLTESİ YAYINLARI

YAYIN KURULU / EDITORIAL BOARD

M. Nezh AYTAÇLAR  
Mahmut Bilge BAŞTÜRK  
Fulya DEDEOĞLU  
Aytekin ERDOĞAN

DANIŞMA KURULU / EDITORIAL ADVISORY BOARD

Güven BAKIR

Tomris BAKIR

Hasan MALAY

Altan ÇİLİNGİROĞLU  
*Ege Üniversitesi*

Ersin DOĞER  
*Ege Üniversitesi*

Nuran ŞAHİN  
*Ege Üniversitesi*

Serra DURUGÖNÜL

*Mersin Üniversitesi*

Turan EFE

*İstanbul Üniversitesi*

Armağan ERKANAL

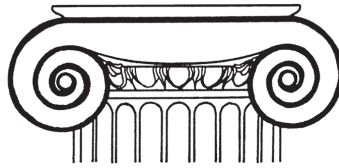
*Hacettepe Üniversitesi*

Coşkun ÖZGÜNEL

*Ankara Üniversitesi*

Abdullah YAYLALI

*Adnan Menderes Üniversitesi*



ISSN 1300 – 5685

İZMİR

2009



# ARKEOLOJİ DERGİSİ

Cilt/Volume XIV

2009/2

## KAZI RAPORLARI / FIELD REPORTS

- AKIN ERSOY: İzmir Konak İlçesi Şifa Parseli Kazıları  
(*Excavations of the Plot of Şifa, Konak-İzmir*)..... 1

## MAKALELER / ARTICLES

- AYŞEGÜL AYKURT: Batı Anadolu'da Minos Kökenli Bir Seramik Grubu: "Tortoise-Shell Ripple Ware"  
(*Pottery of Minoan Origin in Western Anatolia: "Tortoise-Shell Ripple Ware"*).....35
- ATILA TÜRKER: Assur Ticaret Kolonileri Çağı'nda Acemhöyük Fincanları  
(*Acemhöyük Cups in Old Assyrian Period*)..... 47
- TURHAN ÖZKAN: Funde aus einem spätgeometrischen Brandgrab  
(*Geç Geometrik Bir Kremasyon Mezarın Buluntuları*).....57
- YUSUF SEZGİN – ERSİN DOĞER: Klazomenai Üretimi Bir Grup Ticari Amphora:İ.Ö. 650-620  
(*A Group of Clazomenian Transport Amphorae: 650-620 BC*).....79
- İSMAİL GEZGİN: Erythrai Hinterlandında Lokalizasyon Problemleri  
(*Localization Problems on the Hinterland of Erythrai*).....95
- GONCA CANKARDAŞ-ŞENOL – EMEL CANOĞLU: Mısır-Alexandria Greko-Romen Müzesi'nde Bulunan  
Düğme Formlu Mühürler  
(*Button-Type Amphora Stamps in the Greco-Roman Museum in Alexandria-Egypt*)..... 109

## KİTAP TANITIMI / BOOK REVIEWS

- JÖRG BECKER – Nevali Çori, Keramik und Kleinfunde der Halaf und frühbronzezeit  
(*Eşref Abay*)..... 165
- BARBARA BURRELL – Neokoroi; Greek Cities and Roman Emperors  
(*Sedat Akkurnaz*)..... 172
- Yayın Kuralları / *Rules of publication*..... 175



# Funde aus einem spätgeometrischen Brandgrab\*

[GEÇ GEOMETRİK BİR KREMASYON MEZARIN BULUNTULARI]

TURHAN ÖZKAN

## **Anahtar Sözcükler**

*Teos, İonia, Geç Geometrik, Kremasyon mezar, Seramik*

## **Keywords**

*Teos, Ionia, spätgeometrisch, Brandgrab, Keramik*

## **ÖZET**

*Bu çalışmada 1996 yılında İzmir Müzesi adına Teos antik kentinin III. Derece Arkeolojik Sit alanı içinde kalan ve Sığacık Mahallesi'nin güneybatısındaki Türbe mevkiindeki sondaj kazıları sırasında açığa çıkarılan Geç Geometrik döneme ait olan bir kremasyon gömünün buluntularını tartışılmaktadır.*

*Restore edilebilen toplam yirmüç kotyle ve bir de ayaklı kraterden oluşan gömünün sunuları, Doğu Ege'den gelen yakın benzerleri ile yapılan karşılaştırmalar ve stilistik yorumlamalar sonucunda M.Ö. 8. yüzyılın sonlarına tarihlendirilmişlerdir. Bu eserler, Kuzey İonia bölgesinin önemli kent devletlerinden birisi olan Teos'un erken tarihine dönük bilgilerimizi çeşitlendirmek konusunda azımsanmayacak veriler sağlar ve aynı zamanda Kuzey İonia Geç Geometrik dönem seramiği için güvenilir bir buluntu grubu olması açısından da önem arz eder.*

## **ZUSAMMENFASSUNG**

*Die Funde eines spätgeometrischen Brandgrabes, das während eines Fundamentgrabenaushubs im Jahr 1996 im Auftrag des Museums von İzmir in der antiken Stadt Teos, im Südwesten von Sığacık in Türbe Mevkii, gefunden wurde, werden hier vorgestellt.*

*Die Grabbeigaben, von denen insgesamt dreiundzwanzig Kotylen und ein Stangenkrater wieder zusammengesetzt werden konnten, werden vom Verfasser aufgrund ihrer Stils und anhand von Vergleichsbeispielen aus dem ostägäischen Raum in das ausgehende 8. Jh. v. Chr. datiert. Die Funde bereichern sowohl unsere Kenntnis zur Frühgeschichte von Teos, eine der bedeutenden Poleis Nordioniens, als auch im Hinblick auf den geschlossenen Befund unser Wissen zur nordionischen Keramik.*

Teos, eine von zwölf ionischen Städten an der Westküste Kleinasiens, liegt an der engsten Stelle einer Halbinsel, südlich des Hafens Sığacık bei der Kleinstadt Seferihisar. Die antike Siedlung verfügte über zwei windgeschützte Häfen: im Norden (Sığacık) und im Süden (Eski İskele). Die Akropolis der Stadt erstreckt sich über zwei Hügel auf dem Isthmus der Halbinsel, dem Külahlıklar Tepe und dem Kabakır Tepe.

Die ersten archäologischen Forschungen und Grabungen in Teos wurden von einer Gruppe von Forschern der englischen Society of Dilettanti<sup>1</sup>

durchgeführt. Die Untersuchungen setzten im Jahre 1924 französische Archäologen,<sup>2</sup> zwischen den Jahren 1963-1965 Baki Ögün und Yusuf Boysal<sup>3</sup> von der Universität Ankara und in den folgenden Jahren Mustafa Duran Uz<sup>4</sup> von der Universität ODTÜ-Ankara<sup>5</sup> fort.

de. Wir hoffen, daß die Leser sich diesem Sachverhalt bewußt sein werden. Die Übersetzung ins Deutsche wurde von Dr. Fikret Özcan geleistet.

1 *Antiquities of Ionia*: 35-40, Taf.22-25.

2 BOYSAL 1963: 5.

3 BOYSAL 1963: 5ff.; ÖGÜN 1964: 115ff.

4 Dr. Mustafa Duran Uz, der bis 1992 im Auftrag der Universität ODTÜ Ankara in Teos verdienstvolle Arbeiten geleistet hat, ist 1993 gestorben. Das diesbezügliche Archiv wird an der Universität ODTÜ bewahrt.

5 Uz 1985.

\* Der Autor konnte den vorliegenden Artikel vor seinem viel zu frühen Tod im Jahr 2002 nicht mehr publizieren. Die vorgelegte Version stellt den Originaltext dar, der weder verändert noch um aktuelle Forschungsergebnisse zum Thema erweitert wurde.

Mit Ausnahme weniger Scherben protogeometrischer und geometrischer Keramik, die in den Jahren 1962 und 1963<sup>6</sup> in Teos bei Ausgrabungen im kleinen Rahmen zutage gefördert wurden, sind bis jetzt keine Funde bekannt gemacht worden. Betrachtet man Kleinasien, wo Ionien die Vorreiterrolle in der geometrischen Keramikproduktion zugeschrieben wird, sieht man, dass dort weniger Nekropolen mit sicherem Fundkontext bekannt sind als etwa aus Karien<sup>7</sup> oder der Dodekanes.<sup>8</sup> Dies ist ein folgenschwerer Zustand für die Erstellung von Typologien geometrischer Keramik Ioniens. Hilfreich bei der Erörterung offener Fragen sind immerhin die stratifizierte Funde aus Siedlungsschichten geometrischer Zeit in Milet,<sup>9</sup> Klazomenai,<sup>10</sup> Smyrna<sup>11</sup> und Kolophon.<sup>12</sup>

Unter den Produktionszentren der geometrischen Keramik in der ägäischen Welt spätgeometrischer Zeit sind vor allem Rhodos mit einem eigenen Stil und Samos<sup>13</sup> mit attisch-rhodisch beeinflussten Stilelementen zu nennen. Auf dem Festland Ioniens weisen spätgeometrische Funde in Milet, Ephesos, Smyrna, Klazomenai, Teos und Kolophon auf einige Produktionszentren in Nord- und Südionien hin.

Erkenntnisse über die Frühphase der Siedlung in Teos waren durch Ausgrabungen im Jahre 1962 gewonnen worden. Im Schnitt B an der Westseite der Stadtmauer und der des Dionysostempels, nahe dem anstehenden Fels, wurde neben jüngerer auch protogeometrische Keramik<sup>14</sup> gefunden. Diese und die in einer zweiten Kampagne im gleichen Jahr direkt an der hellenistischen Stadtmauer gefundene Keramik,<sup>15</sup> die enge Beziehung zur Keramik protogeometrischer Zeit in Milet aufweist, sind die Funde, auf die man

sich zur Klärung der Frühphase der Besiedlung in Teos stützen kann. Bei den Ausgrabungen im Jahre 1963 wurde im Quadrant E eine Schuttlage vorgefunden. Auf dem Niveau in der Tiefe von 3.50-3.40 m wurde ein Bodenpflaster freigelegt. In der darunter befindlichen Bauschicht fand man spätgeometrische Scherben und in einer anderen sich im gleichen Schnitt befindlichen Schuttgrube, kam ein Amphorengrab aus reif-protogeometrischer Zeit<sup>16</sup> zutage. Nach Aussage der Ausgräber sollen die auf dem gleichen Niveau freigelegten Baureste ebenfalls der geometrischen Zeit angehören.

Im Folgenden werden die Funde eines Brandgrabes im ungestörten Zustand, das in einer vom Museum İzmir angelegten Suchsondage in Teos im Jahre 1996 freigelegt wurde, bekannt gemacht, zumal sie nicht nur im kunsthistorischen Sinne von Bedeutung sind, sondern auch zur Kenntnis der geometrischen Keramik von Teos und Ionien beitragen. Das Grab befindet sich in der Gegend Türbe Mevkii, im Südwesten von Sığacık - einem Stadtviertel der Stadt Seferihisar - und wurde bei einem Fundamentgrabenaushub in der archäologischen Schutzzone 3. Grades gefunden. Das Areal, in dem das Brandgrab freigelegt wurde, liegt in einem Olivenhain. Hier ist die Erde nicht sehr tief und auf dem Gelände tritt an verschiedenen Stellen der anstehende Fels zutage. Es befindet sich im Südwesten des von dem osmanischen Kartografen Piri Reis<sup>17</sup> erwähnten Nordhafens von Sığacık, an der Verlängerung des Schnittpunktes, an dem das Meer am weitesten in das Landesinnere reicht.<sup>18</sup>

In diesem Areal wurden insgesamt 17 Suchschnitte von 2 x 2 m angelegt. Mit Ausnahme des Schnitts 5, in dem das Brandgrab lag, waren alle fundleer. In dem Grab befanden sich angehäuften Scherben, zusammen mit verkohlten Holzresten und Asche. Das Grab selbst lag auf dem anstehenden Felsen auf. An der Nordseite des Grabes befand sich eine aus groben Steinen errichtete einfache Mauer. Die Südseite des Grabes dagegen ist mit einer halbkreisförmigen aus kleineren Steinen gebildeten Reihe eingefasst. Etwa 0.60 m unterhalb der Oberfläche erstreckten sich die dicht gepackten Funde auf einer Fläche von 1.70 x 0.70

6 s. o. Anm. 3.

7 ÖZGÜNEL 1979: 17-18.

8 COLDSTREAM 1968: 262.

9 VON GRAEVE 1973-1974: 63-115.

10 BAÇ 1987.

11 AKURGAL 1983: 22-32, Taf.15-25.

12 Bei den im Jahre 1999 vom Archäologischen Museum İzmir ausgeführten Notgrabungen im Nordosten des Dorfes Değirmendere wurden stellenweise zerstörte, einfache Mauern von Bauten und spätgeometrische Keramik gefunden.

13 ÖZGÜNEL 1972: 149.

14 BOYSAL 1963: 6.

15 BOYSAL und ÖGÜN 1962: 12.

16 ÖGÜN 1964: 117, Taf.4, Abb.9.

17 *Kitab-ı Bahriye*: 178, Karte 177 u. 181.

18 Die Fläche unterhalb des Hotels Çakırağa.



m und reichten nicht tiefer als 1.10 m. Bei der Öffnung des Grabes war zu beobachten, dass die Aschen- und verkohlte Holzreste vorwiegend ca. 0.80 m östlich der Scherbenfragmente konzentriert waren. Die Funde aus dem Brandgrab bestehen aus einem Krater mit hohem Fuß und 23 Skyphoi. Der Ton mit wenigem Glimmergehalt ist gräulich, nahe rot-braun. Da die Gefäße nicht gut gebrannt und durch Sekundärbrand während der Bestattung zusätzlich in Mitleidenschaft gezogen wurden, ist die Bemalung bzw. sind die Ornamente bei manchen Stücken weitgehend unkenntlich geworden oder bei anderen gar abhanden gekommen.<sup>19</sup> Der zur Brandbestattung ganz unten als Bestattungsgefäß benutzte Krater war in mehrere Fragmente zerbrochen, oben lagen die Fragmente der Skyphoi.

### **Krater mit hohem Fuß ( Kat. Nr. 1)**

Der in die ostgriechische Kunstlandschaft durch attischen Einfluß eingeführte Krater mit hohem Fuß tritt in Westanatolien gegen Ende der hochgeometrischen Phase<sup>20</sup> auf. Bei den Krateren, die auf Rhodos unter den Funden aus der reifgeometrischen Zeit etwas früher auftauchen, kann eine Entwicklung der Form nicht so gut wie bei den anderen Gefäßen dieser Zeit festgestellt werden.<sup>21</sup> Der Krater kommt in spätgeometrischer Zeit in Attika außer Gebrauch, jedoch ist er auf den Kykladen,<sup>22</sup> in Böotien<sup>23</sup> und in Westanatolien - in Karien und Ionien - weiterhin zu finden.

Unter den Funden der spätgeometrischen Zeit in Karien gibt es einen ostgriechischen Krater,<sup>24</sup> der in Dirmil in einem Kammergrab gefunden wurde und der mit seinem großen kugeligen Körper, der Henkelform und der Bemalung auf dem Henkel mit rhodischen Krateren eine gewisse Ähnlichkeit hat und in enger Beziehung zum Krater aus Teos steht. Ein anderer Krater, der in der Form dem Krater aus Teos sehr nahe steht, ist

rhodischen Ursprungs.<sup>25</sup> Dieser Krater (London 61.4-25.51), dessen Form attische Merkmale aufweist, hat Ähnlichkeiten in der Form und in der Bemalung der Oberfläche des Henkels.

Der Lippenrand ist außen tief eingekerbt und nach innen gebogen, der Körper kugelig und tief, die Henkel setzen am Lippenrand und in der Mitte des Körpers an. Der hohe konische Fuß ist nahe der Standfläche mit einem plastischen Wulst versehen. Der obere Rand der Lippe ist mit Gruppen von 4 oder 5 vertikalen Strichen verziert, direkt unter dem Lippenrand befindet sich das eingeritzte Wellenmuster, das man auch auf der gleichzeitigen Keramik aus Samos findet. Bei ionischen Krateren befindet sich das Hauptbildfeld regelmäßig zwischen den Henkeln und ist in ein Metopensystem gegliedert. Das gleiche Ornamentensystem findet man auch auf den Krateren sowohl auf der Dodekanes<sup>26</sup> als auch in Bayraklı,<sup>27</sup> Milet<sup>28</sup> und Myrina,<sup>29</sup> die ein ebenso reiches Ornamentmuster wie das Gefäß aus Teos aufweisen.

Der Krater aus Teos ist aufgrund seines Erhaltungszustandes und seiner Form in Ionien einzigartig. Betrachtet man die Dekoration des Stückes näher, dann fällt auf, dass die vertikal angeordneten Metopen im Hauptbildfeld keine exakte Symmetrie haben. Die zwei Metopen mit der Darstellung von nach rechts gerichteten Hirschen wird man wohl als Hauptdarstellung bezeichnen dürfen. In der spätgeometrischen Keramik Ioniens haben die Hirschfiguren als ungewöhnliches Verzierungselement zu gelten. Auf dem Krater aus Teos sind sie als attischer Einfluß zu werten, wie es auch bei den Funden aus Karien<sup>30</sup> der Fall ist.

Das Hauptbildfeld des Kraters ist an beiden Seiten von je vier breiten vertikalen Strichen begrenzt. Den rechten Abschluß des Hauptbildfeldes bilden drei, den linken zwei vertikal angeordnete Metopen mit gegitterten Rautenketten. Dieses Dekorationselement, das wir in der spätgeometrisch rhodischen Keramik häufig finden,<sup>31</sup> und das ebenfalls bei der Keramik spätgeometrischer

19 Hiermit möchte ich Kozan Uzun und dem Restaurator Mustafa Kukul vom Archäologischen Museum İzmir, der die Stücke mit größter Sorgfalt wieder zusammengesetzt hat, sowie Fuat Yılmaz, von dem die Zeichnungen stammen, und Polat Ulusoy, für deren Digitalisierung, herzlich danken.

20 ÖZGÜNEL 1979: 22.

21 JOHANSEN 1958: 106; ÖZGÜNEL 1979: 22.

22 s. a. O. Taf. 39j.

23 a. O. Taf. 44j.

24 ÖZGÜNEL 1976: 24-34, Abb.2, Taf.16.

25 COLDSTREAM 1968: Taf.60e.

26 ÖZGÜNEL 1979: 27.

27 COOK 1958-1959: Taf.5d.

28 VON GRAEVE 1973-1974: 90, Nr.6, Taf.17:5.

29 DUGAS 1912: 507, Taf.9-10.

30 ÖZGÜNEL 1976: 33-34; ÖZGÜNEL 1979: 39.

31 SCHWEITZER 1969: Abb.89,93.

Zeit in Klazomenai,<sup>32</sup> Smyrna<sup>33</sup> und in Karien<sup>34</sup> vorkommt, wird allgemein als rhodischer Einfluß interpretiert.<sup>35</sup> Den Metopen mit Rautenkette folgen nach innen solche, in die ein Mäanderbaum eingeschrieben ist. Während der Mäanderbaum rechts bis zum oberen Abschluß der Metope reicht, wird er links kleiner dargestellt und füllt nur die halbe Metope. Die Metopenhälfte über dem Mäanderbaum ist mit einem gegitterten Dreieck ausgefüllt. Dadurch wird eine neue Komposition geschaffen. Das Motiv des Mäanderbaumes ist eine Erfindung der ostgriechischen Maler der geometrischen Zeit und läßt sich zum ersten Mal auf einem Kraterfragment in Bayraklı<sup>36</sup> vom Ende der reifgeometrischen Zeit fassen. Das Mäanderbaummotiv hat auf Vogelschalen spätgeometrischer Zeit seine entwickelte Form gefunden und ist in dieser Zeit auch auf anderen Gefäßen als Ornament beliebt. Diese Stellung behauptet das Motiv in Ionien mit einer variantenreichen Typologie bis in die subgeometrische Zeit hinein. Die Symmetrie des Hauptbildfeldes auf dem Krater aus Teos wird durch die zur Mitte hin anschließende Metope auf der linken Seite, die mit horizontal übereinanderliegenden Wellen-Linien gefüllt ist, aufgehoben. Unter dem Hauptbildfeld befindet sich ein querrrechteckiges Sockelfeld, das mit einem Zickzack-Muster verziert ist. Um die Mitte des Körpers verläuft ein Fries, der oben und unten durch breite Parallelstriche gerahmt ist. Dieser Fries weist eine Reihe von Doppelaxtmotiven, zwischen denen jeweils eine Gruppe von vier Vertikalstrichen gesetzt ist, auf. An verschiedenen Stellen des Kraters befinden sich Löcher, die darauf hinweisen, dass der Krater während der Benutzungszeit repariert wurde.

### Kotylen

Gegen Ende der reifgeometrischen Zeit tauchen Kotylen auf, die in spätgeometrischer Zeit in allen wichtigen ostgriechischen Siedlungen anzutreffen sind. Sie sind mit Mäander, Rautenkette, Mäanderbaum, Zickzack-Muster und Vogelfigur verziert und haben je nach Produktionsort verschiedene Merkmale. Sie bilden eine große

Gruppe, welche die rhodischen und ionischen Töpfermeister dem Repertoire der spätgeometrischen Keramik hinzugefügt haben.

Coldstream vertritt die These, dass diese Gefäßform dadurch entstanden ist, dass die von Korinth entlehene, tiefe halbkugelige Kotyle am Lippenrand eine Änderung erfahren hat.<sup>37</sup>

Der Aufschwung in der Keramikproduktion ab der zweiten Hälfte des 8. Jh. v. Chr. in Ionien zeigt sich auch bei den Kotylen aus spätgeometrischer Zeit, die auf Samos,<sup>38</sup> Chios,<sup>39</sup> in Milet,<sup>40</sup> Bayraklı,<sup>41</sup> Klazomenai<sup>42</sup> und Kolophon<sup>43</sup> in beachtlicher Anzahl gefunden wurden. Außerhalb Ioniens gehören Rhodos,<sup>44</sup> Karien,<sup>45</sup> Metropolis,<sup>46</sup> Kyme<sup>47</sup> und Megara Hyblaea<sup>48</sup> zu den Fundorten dieser Kotylen.

Im Brandgrab wurden 23 dieser Kotylen gefunden. Sie haben eine starke Wandung, einen breiten, kugeligen und tiefen Körper. Der Fuß ist leicht nach außen gewinkelt, die Horizontalhenkel sind direkt unter dem Rand angesetzt und leicht nach oben abgewinkelt; typisch für die Vogelkotylen ist der Randfalz. Da die Gefäße nur unzureichend gebrannt sind, sind an fünf Kotylen die Bemalung ganz, bei den übrigen stellenweise verloren gegangen. Außer den fünf Kotylen, deren Bemalung gänzlich abhanden gekommen ist, werden die übrigen achtzehn anhand ihrer unterschiedlichen Dekorationen in drei verschiedenen Gruppen getrennt vorgestellt.

### Kotylen mit Mäanderbaummotiv (Kat. Nr. 2 - 12)

Das auch als „rhodischer Baum“ bekannte Mäanderbaummotiv war bei den ionischen

32 BAÇ 1987: Kat.Nr.15, 16, 17, 24.

33 AKURGAL 2000: 9, Abb.12.

34 ÖZGÜNEL 1979: 31, Abb.12.

35 ÖZGÜNEL 1977: 10, Anm.11.

36 AKURGAL 1983: 26-27, Taf.24:b.

37 COLDSTREAM 1968: 273ff. bes. 277; ÖZGÜNEL 1976: 34.

38 WALTER 1968: Taf.41:228, 230-232; SCHWEITZER 1969: 106-108, Abb.77-78; EILMANN 1933: 72, Abb.2.

39 BOARDMAN 1967: 132-134, Taf.42:437-439, 447.

40 HOMMEL 1959-1960: Taf.59, 3.

41 ÖZGÜNEL 1978: 22, Taf. 3:8-25.

42 BAKIR 1984: 228; HÜRMEZLÜ 1995: 22, Taf.1; BAÇ 1987: Taf. 5-11.

43 s. o. Anm. 12.

44 COLDSTREAM 1968: 277f. Taf.61:c-d; JACOPI 1929: Grab 59 in Ialysos Abb.96.

45 ÖZGÜNEL 1979: 23, Taf.17c.

46 MERİÇ 1982: 9, Abb.3.

47 FRASCA 1993: 55-61, Abb.8:a-b, 15, 25-26.

48 VALLET ve VILLARD 1964: Taf. 62:1-2.

Töpfermeistern sehr beliebt<sup>49</sup> und bereicherte die ansonsten monotone Dekoration des geometrischen Stils. In spätgeometrischer Zeit findet man dieses Motiv auf Kotylen und Skyphoi in Bayraklı,<sup>50</sup> auf Samos,<sup>51</sup> in Milet,<sup>52</sup> Karien<sup>53</sup> und der Aiolis<sup>54</sup> des öfteren.

Innerhalb der Fundgruppe des Grabes in Teos bilden die Kotylen mit Mäanderbaummotiv die größte Gruppe. Sie sind in ihrem Dekorationsystem mit kleinen Ausnahmen einander sehr ähnlich. Der Lippenrand ist bei allen Gefäßen bandartig ausgespart. Zwischen den Henkeln befindet sich ein Bildfeld, das an beiden Seiten durch parallel laufende vertikale Striche, Merkmal des spätgeometrischen Stils, begrenzt wird. Zwei horizontale Streifen teilen das Bildfeld in zwei Hälften. Stärker gewichtet ist das obere Metopenfeld, darunter liegt das quereckige Sockelfeld. Bei einem Gefäß gibt es fünf Metopenfelder (Kat. Nr. 8), bei den anderen vier. Alle Beispiele dieser Gruppe weisen in den Außenmetopen gerahmte, gegitterte Rauten auf, während von den mittleren Metopen je eine mit drei übereinanderliegenden Wellenlinien, und die andere mit dem Mäanderbaum ausgefüllt ist. Unter dem Hauptbildfeld liegt ein quereckiges Sockelfeld, wie bei dem Krater alternierend mit vertikalen Strichen und Doppelaxtmuster gefüllt. Einen Ausnahmefall stellt das Sockelfeld mit horizontal angeordneten v – Streifen dar (Kat. Nr. 12). Mit Ausnahme des Bildfeldes sind die Kotylen beidseitig gefirnist.

Das Mäanderbaummotiv, das von der Spitze des innen schraffierten und am unteren Rand der Metope aufsitzenden Dreiecks ausgeht, kommt fast bei allen Vasen in Ionien dieser Zeit in gleicher Anordnung vor. Bei drei Kotylen aus Teos besteht das Ornament dagegen anstelle des gegitterten Dreiecks aus ineinander gestaffelten Dreiecken (Kat. Nr. 2-4).

In dieser Gruppe fällt eine Kotyle durch eine abweichende Anordnung der Muster auf. Im Hauptbildfeld befindet sich die Metope mit der Gruppe von drei übereinander gelagerten

Wellenlinien nicht rechts, sondern links von der mit dem Mäandermotiv (Kat. Nr. 5). Eine weitere Besonderheit dieser Kotyle bildet das kreuzförmige Füllornament beidseitig des Mäanderbaums, die bei den übrigen Gefäßen dieser Gruppe im besprochenen Grabzusammenhang nicht vorkommen. Sie sind jedoch auf Kotylen spätgeometrischer Zeit in Bayraklı<sup>55</sup> und Samos<sup>56</sup> zu finden.

Die Kotyle 1996.14 (Kat. Nr. 8, Zeichn. 8) trägt im Hauptbildfeld fünf Metopen. Die zusätzliche Metope ist mit einem vertikal verlaufenden Hakenmäander gefüllt. Die nächste Parallele findet sich auf einem Kraterfragment des ausgehenden 8. Jh. v. Chr. aus Bayraklı<sup>57</sup> mit stark rhodisch beeinflusstem Stil. Ferner ist dieses Ornament von großen chiotischen<sup>58</sup> Vasen her bekannt.

Die weiteren sechs Kotylen dieser Gruppe (Kat. Nr. 6 -12, Zeichn. 6 -12) bilden in ihrer Malweise, in der Anordnung der Motive und ihrer Form eine Einheit.

### Kotylen mit Mäandermotiv (Kat. Nr. 13 - 15)

Die insgesamt drei Kotylen dieser Gruppe werden nach ihrem Hauptcharakteristikum des Dekors, des Mäandermotivs, benannt. Die Kotylen sind groß und weisen eine starke Wandung auf. Der Randfalz ist bei ihnen besonders betont. Der Körper der Gefäße ist breit gelagert und kugelig. Ihre Form hat große Ähnlichkeit mit der Gruppe der Kotylen mit Mäanderbaummotiv. Auch hier befinden sich die Ornamente im Bildfeld zwischen den Henkeln, welches wiederum von vertikalen Liniengruppen eingefasst ist. Das Ornamentfeld ist ebenfalls durch vertikale Striche in Metopen gegliedert. Bei zwei Beispielen dieser Gruppe (Kat. Nr. 13-14) sind die äußeren Metopen mit einem gerahmten, gegitterten Rautenmuster verziert. In der mittleren Metope befindet sich ein schraffierter offener Mäander. Unterhalb der Mäander motive liegt ein Sockelfeld, in einem Beispiel in Form einer Wellenlinie (Kat. Nr. 14), im anderen eine Gruppe von drei übereinanderliegenden, breiten Strichen (Kat. Nr. 13). Diese beiden Kotylen haben in ihren Ornamenten, der Form und dem Dekorsystem Gemeinsamkeiten

49 ÖZGÜNEL 1979: 42.

50 ÖZGÜNEL 1978: 21f. Taf.3:8-10; 16-17.

51 SCHWEITZER 1969: 106 f. Abb.77-78.

52 VON GRAEVE 1973-1974: 96 f. Taf.23, 48; 56-58.

53 EVREN 2000: 14f. Taf.3:a-d.

54 FRASCA 1993: 60f. Abb.25.

55 ÖZGÜNEL 1978: 21, Taf.3:10.

56 SCHWEITZER 1969: 106f. Abb.78.

57 AKURGAL 1983: 31, Taf.25:b.

58 BOARDMAN 1967: 105 ff. Taf.19:6.

mit den Funden aus Bayraklı,<sup>59</sup> Milet,<sup>60</sup> Rhodos,<sup>61</sup> Samos,<sup>62</sup> Klazomenai<sup>63</sup> und Megara Hyblaea.<sup>64</sup> Das Kotylenfragment aus Bayraklı hat besonders im Dekorsystem (gegitterte Raute und Mäandermotiv) die engste Beziehung zur Kotyle Teos 1996.13 (**Kat. Nr. 13**).

Die dritte Kotyle dieser Gruppe weist zwar in ihrer Form eine Verwandtschaft mit anderen Stücken auf, zeigt aber starke Abweichung in der Anordnung und Auswahl der Ornamente. (Die Ornamente befinden sich wie bei den übrigen Gefäßen im Hauptbildfeld, das wiederum an den Seiten durch Vertikalstriche begrenzt ist). In den äußeren Metopen befinden sich erneut Rauten. Die in der Mitte befindliche und mit je zwei Vertikalstrichen eingefasste breite Mittelmetope ist in drei horizontale Friese gegliedert. Der obere Fries weist eine Reihe von stehenden Hakenmäandern, der mittlere eine Reihe von versetzten Hakenmäandern auf. Der untere Fries ist mit Wellenlinien verziert. Unterhalb des Hauptbildfeldes befindet sich das Sockelfeld mit von vertikalen Strichgruppen getrennten Doppelaxtornamenten.

#### **Kotylen mit Wellenlinien (Kat. Nr. 16 - 19)**

Die Kotylen dieser Gruppe sind ebenfalls in ihrer Form mit den vorherigen Gruppen eng verwandt, jedoch unterscheidet sie von diesen ihr Dekorsystem und die Auswahl der Motive. An die Stelle der vertikalen Metopen im Hauptbildfeld zwischen den Henkeln treten in dieser Gruppe schmale, horizontale Friese und der zusätzliche Streifen am Lippenrand wird mit Ausnahme eines Beispiels (**Kat. Nr. 17**) aufgegeben.

Die Friese sind mit je zwei horizontalen Parallelstrichen voneinander getrennt und mit Wellenlinien, Zinnenmuster, Doppelaxtband und „S“-Band verziert.

Das Dekorsystem und die Ornamente mit Wellenband der Kotylen aus Teos finden wir auch bei zeitgleichen Funden auf Rhodos,<sup>65</sup> in

Karien<sup>66</sup> und auf Samos<sup>67</sup> wieder. Bei einer spätgeometrischen Kotyle im Archäologischen Museum Bodrum, die 1963 in Dirmil<sup>68</sup> gefunden wurde, treten die Ornamente und Muster wie Wellenlinie, Hakenmäander und Doppelaxt in Friesen mit ähnlicher Anordnung auf wie bei der Kotylengruppe mit Wellenlinien aus Teos.

Die Kotyle aus Dirmil wurde mit derjenigen aus dem Grab Nr. 59 in Ialysos<sup>69</sup> auf Rhodos verglichen<sup>70</sup> und beide wurden für rhodisch gehalten. Özgünel vertrat sogar die Meinung, dass die beiden Kotylen in der gleichen Werkstatt hergestellt wurden.

Die enge Verwandtschaft der Kotyle aus Teos mit derjenigen aus Dirmil im Hinblick auf Form und Dekorsystem weist darauf hin, dass der rhodische Stil auf die Keramikwerkstätte in Teos Einfluß hatte. Der rhodische Einfluß ist ebenfalls für samische Kotylen<sup>71</sup> mit unterschiedlichem Dekorsystem festgestellt worden.

Wie schon oben erwähnt, ist die Bemalung bei weiteren fünf Kotylen ganz verschwunden (**Kat. Nr. 20-24**). In der Form sind sie den anderen Stücken ganz ähnlich.

Mit Ausnahme des Fundes aus Teos sind bis jetzt nur sehr wenige vollständige Gefäße spätgeometrischer Zeit in Ostionien bekannt gemacht worden. Hinzu kommt, dass in diesem Raum und aus dieser Zeit sehr wenige Gräber mit gesichertem Kontext existieren. Diese Umstände erschweren es, Formtypologien zu erstellen und Stilfragen zu bearbeiten sowie darüber hinaus gelangende allgemein verbindliche Aussagen zu treffen. Daher leistet der geschlossene Befund in Teos in Bezug auf die Zahl der vollständig erhaltenen Gefäße und die Vielzahl der Dekorsysteme einen wichtigen Beitrag zur Keramikforschung der spätgeometrischen Epoche in Ostionien.

Der Höhepunkt der geometrischen Keramikerzeugnisse in Ionien wird sowohl hinsichtlich der Produktion als auch der Dekorsysteme in spätgeometrischer Zeit erreicht. Westanatolische Töpfer übernehmen Formen

59 ÖZGÜNEL 1978: 22, Taf.3:18-25.

60 HOMMEL 1959-1960: Taf.59,3.

61 COLDSTREAM 1968: 277 f. Taf. 61:c.

62 WALTER 1968: Taf. 41:228; 230-232.

63 HÜR MÜZLÜ 1995: 22, Taf. 1:1-2.

64 VALLET ve VILLARD 1964: Taf.62:1-2.

65 JACOPI 1929: Grab 59 in Ialysos Abb.96.

66 ÖZGÜNEL 1976: 34ff. Taf.16:12.

67 SCHWEITZER 1969: 111 ff. Abb.78.

68 ÖZGÜNEL 1979: 23, 28 Taf. 17 c.

69 s. Anm. 65.

70 s. a. O. Anm. 68, S. 35 f.

71 s. Anm. 69.

und Einzelornamente aus dem griechischen Mutterland, jedoch wenden sie diese auf ihre eigene Art an. Somit ist in dieser Zeit der allmähliche Beginn einer lokalen Produktion zu sehen. Auch die Anzahl der vollständig erhaltenen Gefäße ist gering. Dies führte dazu, dass die ionisch geometrische Keramik nicht in ihrer Gesamtheit erfaßt werden konnte. Ein großer Teil des Materials in Milet stammt aus Siedlungsbereichen, Funde aus Nekropolen und Heiligtümern gibt es dagegen wenig. Zwar hat man bei Ausgrabungen in Bayraklı geometrische Siedlungsphasen freigelegt, aber da das Material nicht ausreichend publiziert ist, sind unsere Kenntnisse darüber spärlich. Wichtige Forschungsergebnisse und Schlußfolgerungen zur geometrischen Keramik auf Samos basieren auf Kenntnissen zur rhodischen Keramik. Jedoch ist, wie oben erwähnt, das Material aus anderen ionischen Zentren zu gering. Für eine übergreifende Bewertung des geometrischen Stils in Ostionien sind die Funde nur von einem Fundort, Samos, nicht ausreichend. Für weitere Zentren läßt sich aber der lokale Stil ab dem 3. Viertel des 8. Jh. v. Chr., so in Milet, Klazomenai, Samos und Bayraklı, erst erahnen.

Auch wenn sich bei der in Milet gefundenen Keramik nach der Mitte des 8. Jh. v. Chr. ein lokaler Stil nicht feststellen läßt, ist doch das Bemühen um einen eigenen Stil erkennbar, der dem attischen hochgeometrischen entliehen und von Korinth und Argos beeinflusst ist. Da die Richtung der Einflüsse vom Westen nach Osten über Rhodos laufen, ist der Einfluß der rhodischen Keramik auf die spätgeometrische Keramik in Milet evident.

Bei milesischen Gefäßen größeren Formats vom Ende des 8. Jh.-Anfang des 7. Jh. v. Chr. ist im figürlichen Dekor das Entstehen eines für Milet eigenen Stils zu beobachten, der zwar unter dem Einfluß attisch hochgeometrischer Kunst steht, jedoch nicht direkt von den attischen Malern bevorzugten geometrischen Proportionen abhängig ist.

Wie bereits erwähnt, zeigen ein Kraterfragment aus Alt-Smyrna aus dem 3. Viertel des 8. Jh. v. Chr., ferner zwei Bauchhenkelamphorenfragmente und ein in Phokaia gefundenes Randfragment einer Schüssel aus dem 8. Jh. v. Chr. rhodische Einflüsse.

Der spätgeometrische Stil auf Chios beginnt, wie in anderen ionischen Städten, erst ab der Mitte des 8. Jh. v. Chr. Auch wenn die chiotische Keramik spätgeometrischer Phase überwiegend von rhodischer und ionischer Keramik abgeleitet ist, hat sie einen eigenen Charakter. Chiotische Maler haben, wie in Ionien, dekorative Kompositionen mit vielen Variationen gemieden und sich auf einen aus Hauptmotiven bestehenden Dekor auf weißem Überzug beschränkt.

Die im Heraion von Samos gefundene Keramik geometrischer Zeit hat überwiegend Merkmale der kykladischen Keramik und der des Festlandes. Unter der Keramik, die bis zum letzten Viertel des 8. Jh. v. Chr. reicht, findet man nicht nur große Vasen, wie sie auf Rhodos üblich waren, sondern auch Gefäße sehr unterschiedlicher Form und solche, die im attischen Stil dekoriert sind. Das Augenmerk der rhodischen Töpfermeister galt hauptsächlich den attischen Formen, während die samischen Maler attische Motive aufnahmen und von diesen überall großzügig Gebrauch machten.

Vom letzten Viertel des 8. Jh. v. Chr. an ist wie im übrigen Ionien so auch auf Samos der rhodische Einfluß bestimmend. Dieser Einfluß ist ganz offenkundig in den Ornamentfeldern von Skyphoi, die Eilmann<sup>72</sup> von Fragmenten ausgehend rekonstruierte. In den Ornamentfeldern befinden sich grundsätzlich vier Metopen, aber bei einem Beispiel sind es fünf. Die äußeren Metopen sind mit gerahmten und gegitterten Rauten, die anderen Metopen dagegen mit Mäanderbaum, schraffierten Hakenmäander, Vogelmotiv und übereinander gelegten Zickzackreihen gefüllt. Alle auf samischen Skyphoi vorkommende Motive sind rhodischen Ursprungs.

In spätgeometrischer Zeit begegnet man in mehreren ionischen Zentren am häufigsten Kotylen mit vier Metopen. Unter den Kotylen aus Teos bilden sie ebenfalls die Mehrheit. Die Lippe dieses Kotylentypus ist verdickt und hat ein steiles Profil. Aussen befindet sich eine tiefe Einkerbung, der Randfalz und der Körper ist tief und breit. Als frühestes Beispiel dieser Kotylen gilt der sog. Nestorbecher.<sup>73</sup> Er wurde in Pithekussai in einem Brandgrab gefunden und sein Kontext datiert ihn um 720 v. Chr. Diese auf einer Seite

72 s. Anm. 57.

73 COLDSTREAM 1968: 278.

mit dem schraffierten Mäandermotiv versehene Kotyle gibt einen wichtigen Hinweis auf den Beginn dieser Motivform. Nach Coldstream sind die Kotylen ohne Vogelfigur die frühesten und gehören ins letzte Viertel des 8. Jh. v. Chr. Ihnen folgen die Kotylen mit Vogeldekor.

Die chiotischen Beispiele dieser Gefäßform und gleichen Dekors wurden in Emporio in einer Schicht gefunden, die vor 690 v. Chr. datiert wird.<sup>74</sup> J. Boardman bemerkt, dass vergleichbare Beispiele auch in dem um 700 v. Chr. zerstörten Asine gefunden wurden. Unter den von E. Walter-Karydi in das letzte Viertel des 8. Jh. v. Chr. bzw. um 700 v. Chr. datierten äginetischen Kotylen<sup>75</sup> befindet sich eine mit Doppelaxtornament und eine andere mit Wellenlinie verzierte. Eine in Ephesos gefundene, mit Vogeldekor und Zickzackreihe dekorierte Kotyle<sup>76</sup> wird von M. Kerschner an das Ende des 8. bzw. an den Anfang des 7. Jh. v. Chr. datiert.

Nach Meinung von H. Walter tauchen die frühesten Kotylen mit Vogeldekor ab der Mitte des 8. Jh. v. Chr. auf und die früheste unter ihnen<sup>77</sup> sei einer Schicht, die vor 725 v. Chr. datiert werden müsse, zuzuordnen. Die Vergleichsbeispiele aus den Siedlungsschichten von Klazomenai<sup>78</sup> jedoch und die oben erwähnten Beispiele aus anderen Orten belegen, dass H. Walter sie zu früh datiert und Kotylen dieses Typus erst im letzten Viertel des 8. Jh. v. Chr. aufkommen.

In der Akpınar- Nekropole von Klazomenai, die seit 1997 ausgegraben wird, hat man zwar noch kein Grab, das in das letzte Viertel des 8. Jh. v. Chr. zu datieren ist, gefunden, aber unter den Keramikfunden fand man Fragmente<sup>79</sup> aus die-

74 BOARDMAN 1967: 132, 134 Taf.42:437-442.

75 WALTER-KARYDI 1982: 10, Taf.1:2-3.

76 Zu anderen Beispielen aus Ephesos KERSCHNER 1997: 145f. Taf.10:70-72; 161f. Taf. 14:105 und KERSCHNER 2000: 47 f. Abb.17; nun besser vorgelegt.

77 WALTER 1968: 40 Taf.42:241. Für die anderen Beispiele aus Samos s. EILMANN 1933: 67-73, Abb.23; Ia,5-10.

78 ERSOY 1993: 302-303, Taf.19:385; BAÇ 1987: 17-21, Taf.5:9-13; Taf. 6:15-18. Ferner wurden bei den Grabungen der Kampagne 2000 in der Bastion von Limantepe und im Grabungsareal von FGT (Feride Gül Tarlası) in den in dieselbe Zeit zu datierenden Schichten mäanderverzierte Kotylenfragmente gefunden.

79 Für die Information und die Erlaubnis des Einblicks in die Grabungsdokumentation bedanke ich mich bei meinem Lehrer, dem Grabungsleiter von Klazomenai, Prof. Dr. Güven Bakır.

ser Zeit. Unter diesen ist eine Vogelkotyle mit vier Metopen aus einem freigelegten Brandgrab (Grab Nr. 217), die um 700 - 670 v. Chr. datiert wird und mit den Kotylen, die in das letzte Viertel des 8. Jh. v. Chr. datiert werden, gleiche Formmerkmale aufweist. Bei diesem letzten Beispiel ist der Körper des Vogels wie bei den späteren Vogeldarstellungen mit einem gegitterten Körper angegeben und außerdem tritt an die Stelle des Doppelaxtornaments ein Streifen. Der untere Gefäßkörper ist dagegen im Gegensatz zu den Beispielen aus dem letzten Viertel des 8. Jh. v. Chr. mit einem Firnisband verziert. Somit hat man in der Kotyle aus dem Brandgrab Nr. 217 einen entwickelten Typus von Kotylen aus dem letzten Viertel des 8. Jh. v. Chr. zu sehen.<sup>80</sup>

Die Kotylengruppe aus dem Brandgrab in Teos zeigt in Form, Ornamentwahl und Dekorsystem neben den oben erwähnten Funden aus Ephesos, Chios, Klazomenai auch mit denjenigen aus Milet,<sup>81</sup> Smyrna,<sup>82</sup> Larissa,<sup>83</sup> Delos,<sup>84</sup> Thera<sup>85</sup> und Rhodos<sup>86</sup> enge Verwandtschaft und hat darüber hinaus einige beachtenswerte lokale Eigenheiten.

Drei Kotylen der Mäanderbaumgruppe (**Kat. Nr. 2-4**) weisen Dreiecke auf, deren Innenflächen nicht wie gewöhnlich gegittert, sondern mehrfach konturiert sind und so wie ineinander stehende Dreiecke wirken. Dieses Dekorelement der Teosgruppe ist ohne Vergleich und kann wohl als Hinweis auf einen Maler oder eine Werkstatt bewertet werden.

Das Feld mit Doppelaxtornament unter dem Metopenfeld zwischen den Henkeln wird allgemein als ein Merkmal einer frühen Entstehung betrachtet. Da aber dieses Motiv in der Teosgruppe mit anderen Mustern vorkommt, ist die Forschungsmeinung zu überdenken.

Mit einer Ausnahme (**Kat. Nr. 5**) sind die Kotylen aus dem Brandgrab in Teos in ihren Proportionen von Höhe, Mündungsdurchmesser

80 Ich bedanke mich bei Bilge Hürmüzlü für die Information, die darüber eine Doktorarbeit schreibt.

81 VON GRAEVE 1973-1974: 95-97, Abb.10, Taf.23:47 und 58; VON GRAEVE 1975: 52, Abb.22, Taf.10:48.

82 MILTNER und MILTNER 1932: 175, Abb.87:10.

83 BOEHLAU und SCHEFOLD 1942: 170, Taf. 57:2, 6, 14.

84 DUGAS und RHOMAIOS 1934: Taf. 47:13-15.

85 COLDSTREAM 1968: Taf.61:d.

86 s. Anm. 70.

und Fußdurchmesser bei geringen Unterschieden sehr ähnlich. Diese Feststellung führt uns zu der Erwägung, dass alle Kotylen aus Teos höchstwahrscheinlich auf der gleichen Töpferscheibe hergestellt wurden. Die bekannten Nekropolengebiete in Teos der archaischen und klassischen Zeit befindet sich nach den bisherigen Funden auf den sich in Nord-Südrichtung erstreckenden Hügel und dessen Hängen<sup>87</sup> auf der westlichen Seite des Dionysostempels. In dem Gebiet südöstlich des Brandgrabes hat man bei Bauarbeiten in der archäologischen Schutzzone 3. Grades in der ausgehobenen Erde Gefäßfragmente der gleichen Zeitstellung und des gleichen Stils<sup>88</sup> beobachtet. Dieser Umstand legt nahe, dass Teos Türbe Mevkii das Areal der spätgeometrischen Nekropole von Teos ist. Bei den Gefäßen aus dem Brandgrab von Teos verbinden sich die Dekorelemente attischen und rhodischen Ursprungs mit den spätgeometrischen Motiven aus Ionien. Auch wenn sich bei den Gefäßen aus Teos, vor allem bei dem Krater, die Verbindungen zu den samischen Dekorsystemen bemerkbar machen, stimmen sie auch sowohl hinsichtlich ihrer Form als auch der Dekorelemente und in anderen Einzelheiten mit denjenigen aus Klazomenai, die anscheinend Lokalprodukte sind, überein. Ferner sind weitere Merkmale, wie das gedrungene Ornamentfeld zwischen den Henkeln bei den Kotylen mit Mäander und die anstelle von Metopen auftretenden Friese bei den Kotylen mit Zickzackreihe und der untere, mit parallelen Streifen eingefasste Teil des Hauptornamentfeldes, wie bei der Kotyle aus dem Grab Nr. 217 von der Akpınar Nekropole Hinweise darauf, dass die Gefäße aus Teos zu einer Übergangsphase gehören müssen und dass sie im Rahmen eines gemeinsamen nordionischen geometrischen Stils zwischen 720 und 690 v. Chr. betrachtet werden sollten.

87 Es ist bekannt, dass auf der Südseite der Halbinsel im Bereich des Orman Kampı und um einen Pikknickplatz herum in den vorherigen Jahren einige klazomenische Sarkophage ans Tageslicht gekommen sind. Die bei den Bauarbeiten unter der Aufsicht des Museums İzmir und Straßenbauarbeiten ohne Kenntnis und Erlaubnis des Museums zwischen den Jahren 1996-98 zutage gekommenen figürlichen klazomenischen Sarkophage sind ins Archäologische Museum İzmir überführt worden.

88 Da der Kontext dieser Gefäßfragmente nicht bekannt und sie bei der Freilegung nicht dokumentiert sind, werden sie in dieser Arbeit nicht berücksichtigt.

## KATALOG

### 1. Krater mit hohem Fuß, Zeichn. 1a-b (Teos 1996.1)

İzmir Arkeoloji Müzesi, Inv. 18150

Teos, Brandgrab

H 46,5 cm Dm Mündung 43,5 cm Dm Fuß 26cm

fragmentarisch erhalten und zusammengefügt, Ton hellbraun, Dekor schwarz-bräunlich, innen Glanzton, in der Nutzungszeit repariert.

spätgeometrisch.

ÖZKAN 1999: Nr.66.

### 2. Kotyle, Zeichn. 2 (Teos 1996.4)

İzmir Arkeoloji Müzesi, Inv. 18153

Teos, Brandgrab

H 11,9 cm Dm Mündung 15,4 cm Dm Fuß 5,7 cm

fragmentarisch erhalten und zusammengefügt, Ton hellbraun, Dekor schwarz-bräunlich, außen mit Überzug, innen Glanzton.

spätgeometrisch.

### 3. Kotyle, Zeichn. 3 (Teos 1996.6)

İzmir Arkeoloji Müzesi, Inv. 18155

Teos, Brandgrab

H 11,4 cm Dm Mündung 16,5 cm Dm Fuß 6,2 cm

fragmentarisch erhalten und zusammengefügt, Ton hellbraun, Dekor schwarz-bräunlich, außen mit Überzug, innen Glanzton.

spätgeometrisch.

### 4. Kotyle, Zeichn. 4 (Teos 1996.7)

İzmir Arkeoloji Müzesi, Inv. 18156

Teos, Brandgrab

H 11 cm Dm Mündung 17 cm Dm Fuß 6,8 cm

fragmentarisch erhalten und zusammengefügt, Ton hellbraun, Dekor schwarz-bräunlich, außen mit Überzug, innen Glanzton.

spätgeometrisch.

### 5. Kotyle, Zeichn. 5 (Teos 1996.3)

İzmir Arkeoloji Müzesi, Inv. 18152

Teos, Brandgrab

H 18 cm Dm Mündung 24 cm Dm Fuß 8,2 cm

fragmentarisch erhalten und zusammengefügt, Ton hellbraun, Dekor schwarz-bräunlich, außen mit Überzug, innen Glanzton.

spätgeometrisch.

### 6. Kotyle, Zeichn. 6 (Teos 1996.12)

İzmir Arkeoloji Müzesi

Teos, Brandgrab

H 10,4 cm Dm Mündung 14,4 cm Dm Fuß 6,2 cm

fragmentarisch erhalten und zusammengesetzt, Teile fehlen, Ton braun, Dekor schwarz-bräunlich, außen mit Überzug, innen Glanzton.

spätgeometrisch.

**7. Kotyle, Zeichn. 7 (Teos 1996.13)**

İzmir Arkeoloji Müzesi

Teos, Brandgrab

H 10,8 cm Dm Mündung 15,2 cm Dm Fuß 7 cm

fragmentarisch erhalten und zusammengesetzt, Teile vom Körper und Lippenrand fehlen, Ton braun, Dekor schwarz-bräunlich, außen mit Überzug, innen Glanzton.

spätgeometrisch.

**8. Kotyle, Zeichn. 8 (Teos 1996.14)**

İzmir Arkeoloji Müzesi

Teos, Brandgrab

H 11,1 cm Dm Mündung 14,8 cm Dm Fuß 6,4 cm

fragmentarisch erhalten und zusammengesetzt, Teile vom Körper und von der Mündung fehlen, Ton braun, Dekor schwarz-bräunlich, außen mit Überzug, innen Glanzton.

spätgeometrisch.

**9. Kotyle, Zeichn. 9 (Teos 1996.15)**

İzmir Arkeoloji Müzesi

Teos, Brandgrab

H 11,4 cm Dm Mündung 15 cm Dm Fuß 6,4 cm

fragmentarisch erhalten und zusammengesetzt, Teile von der Mündung und vom Körper fehlen, Ton braun, Dekor schwarz-bräunlich, außen mit Überzug, innen Glanzton.

spätgeometrisch.

**10. Kotyle, Zeichn. 10 (Teos 1996.10)**

İzmir Arkeoloji Müzesi

Teos, Brandgrab

H 11 cm Dm Mündung 14,2 cm Dm Fuß 6,4 cm

fragmentarisch erhalten und zusammengesetzt, Teile vom Körper und der Mündung fehlen, Ton braun, Dekor schwarz-bräunlich, außen mit Überzug, innen Glanzton.

spätgeometrisch.

**11. Kotyle, Zeichn. 11 (Teos 1996.11)**

İzmir Arkeoloji Müzesi

Teos, Brandgrab

H 11 cm Dm Mündung 15,4 cm Dm Fuß 7 cm

fragmentarisch erhalten und zusammengesetzt, Teile fehlen, Ton braun, Dekor schwarz-bräunlich, außen mit Überzug, innen Glanzton.

spätgeometrisch.

**12. Kotyle, Zeichn. 12 (Teos 1996.18)**

İzmir Arkeoloji Müzesi

Teos, Brandgrab

H 10,4 cm Dm Mündung 16 cm Dm Fuß 6,6 cm

fragmentarisch erhalten und zusammengesetzt, Teile fehlen, Dekor schwer erkenntlich, Ton braun, Dekor schwarz-bräunlich, außen mit Überzug, innen Glanzton.

spätgeometrisch.

**13. Kotyle, Zeichn. 13 (Teos 1996.2)**

İzmir Arkeoloji Müzesi, Inv. 18151

Teos, Brandgrab

H 11,8 cm Dm Mündung 15,4 cm Dm Fuß 6,6 cm

fragmentarisch erhalten und zusammengesetzt, Ton braun, Dekor schwarz-bräunlich, außen mit Überzug, innen Glanzton.

spätgeometrisch.

**14. Kotyle, Zeichn. 14 (Teos 1996.8)**

İzmir Arkeoloji Müzesi, Inv. 18157

Teos, Brandgrab

H 11 cm Dm Mündung 15,4 cm Dm Fuß 6,1 cm

fragmentarisch erhalten und zusammengesetzt, Ton braun, Dekor schwarz-bräunlich, außen mit Überzug, innen Glanzton.

spätgeometrisch.

**15. Kotyle, Zeichn. 15 (Teos 1996.16)**

İzmir Arkeoloji Müzesi

Teos, Brandgrab

H 10,6 cm Dm Mündung 16 cm Dm Fuß 7 cm

fragmentarisch erhalten und zusammengesetzt, Ton braun, Dekor schwarz-bräunlich, außen mit Überzug, innen Glanzton.

spätgeometrisch.

**16. Kotyle, Zeichn. 16 (Teos 1996.17)**

İzmir Arkeoloji Müzesi

Teos, Brandgrab

H 12 cm Dm Mündung 16 cm Dm Fuß 6,2 cm

fragmentarisch erhalten und zusammengesetzt, Ton braun, Dekor schwarz-bräunlich, außen mit Überzug, innen Glanzton.

spätgeometrisch.

**17. Kotyle, Zeichn. 17 (Teos 1996.9)**

İzmir Arkeoloji Müzesi, Inv. 18158

Teos, Brandgrab

H 11,4 cm Dm Mündung 16,2 cm Dm Fuß 6,8 cm

fragmentarisch erhalten und zusammengesetzt, Ton braun, Dekor schwarz-bräunlich, außen mit Überzug, innen Glanzton.

spätgeometrisch.



**18. Kotyle, Zeichn. 18 (Teos 1996.5)**

İzmir Arkeoloji Müzesi, Inv. 18154

Teos, Brandgrab

H 11 cm Dm Mündung 15,4 cm Dm Fuß 5,7 cm

fragmentarisch erhalten und teilweise restauriert, Ton braun, Dekor schwarz-bräunlich, außen mit Überzug, innen Glanzton.

spätgeometrisch.

**19. Kotyle, Zeichn. 19 (Teos 1996.19)**

İzmir Arkeoloji Müzesi

Teos, Brandgrab

H 11,8 cm Dm Mündung 15,4 cm Dm Fuß 6,2 cm

fragmentarisch erhalten und zusammengefügt, Ton braun, Dekor schwarz-bräunlich, außen mit Überzug, innen Glanzton.

spätgeometrisch.

**20. Kotyle, Zeichn. 20 (Teos 1996.20)**

İzmir Arkeoloji Müzesi

Teos, Brandgrab

H 12,8 cm Dm Mündung 16 cm Dm Fuß 6,8 cm

fragmentarisch erhalten und zusammengefügt, Ton braun, Dekor schwarz-bräunlich, Bemalung stark in Mitleidenschaft gezogen, außen mit Überzug, innen Glanzton.

spätgeometrisch

**21. Kotyle, Zeichn. 21 (Teos 1996.21)**

İzmir Arkeoloji Müzesi

Teos, Brandgrab

H 12,2 cm Dm Mündung 16,2 cm Dm Fuß 6,4 cm

fragmentarisch erhalten und zusammengefügt, Ton braun, Dekor schwarz-bräunlich, Bemalung fast vollständig verschwunden, außen Spuren vom Überzug, innen mit Glanzton.

spätgeometrisch.

**22. Kotyle, Zeichn. 22 (Teos 1996.22)**

İzmir Arkeoloji Müzesi

Teos, Brandgrab

H 11,4 cm Dm Mündung 14,6 cm Dm Fuß 6,6 cm

fragmentarisch erhalten, Teile fehlen, Ton braun, außen Spuren der Bemalung und Überzug, innen mit Glanzton.

spätgeometrisch.

**23. Kotyle, Zeichn. 23 (Teos 1996.23)**

İzmir Arkeoloji Müzesi

Teos, Brandgrab

H 10,8 cm Dm Mündung 16 cm Dm Fuß 6,4 cm

fragmentarisch erhalten, Teile fehlen, restauriert, Ton braun, Dekor sehr schwach erhalten, innen mit Glanzton.

spätgeometrisch.

**24. Kotyle, Zeichn. 24 (Teos 1996.24)**

İzmir Arkeoloji Müzesi

Teos, Brandgrab

H 11,4 cm Dm Mündung 14,6 cm Dm Fuß 6,2 cm

fragmentarisch erhalten und zusammengefügt, Teile fehlen, Bemalung fast verschwunden, Ton braun. Dekor sehr schwach erhalten, innen mit Glanzton.

spätgeometrisch.

**BIBLIOGRAPHISCHE ANGABEN**

*Antiquities of Ionia*: Chandler R., 1738-1810, Revett, N., 1720-1804, Pars, W., 1742-1782, Wilkins, W., 1778-1839 (Conts.), *Antiquities of Ionia IV*, Society of Dilettanti, London, 1881.

AKURGAL 1983: E.A. Akurgal, *Eski İzmir I. Yerleşme Katları ve Athena Tapınağı*, Ankara

AKURGAL 2000: E. Akurgal, *Ege. Batı Uygarlığının Doğduğu Yer*, İzmir.

BAÇ 1987: M. Sinan Baç, *Klazomenai'de ele geçen Geç Geometrik ve Subgeometrik Skyphoslar* (unveröffentl. Magisterarbeit), İzmir.

BAKIR 1984: G. Bakır, "1982 Yılı Urla/Klazomenai Kazısı Sonuçları Hakkında Rapor", *KST* 5, 221-229.

BOARDMAN 1967: J. Boardman, *Excavations in Chios 1952-1955. Greek Emporio*, BSA Suppl. 6.

BOEHLAU und SCHEFOLD 1942: J. Boehlau, K. Schefold, *Larisa am Hermos III, die Kleinfunde*, Berlin.

BOYSAL 1963: Y. Boysal, "1962 senesi Teos kazıları hakkında kısa rapor", *TAD* 12.2, 5-7.

BOYSAL und ÖĞÜN 1962: Y. Boysal, "Teos kazısı 1962 kısa raporu", *TAD* 12.1, 11-13.

COLDSTREAM 1968: J.N. Coldstream, *Greek Geometric Pottery: A Survey of Ten Local Styles and Their Chronology*, London.

COOK 1958-1959: J.M.Cook, "Old Smyrna 1948-1951", *BSA* 53-54, 1-34.

DUGAS 1912: Ch. Dugas, "Les vases « rhodiens géométriques »", *BCH* 36, 495-522.

DUGAS und RHOMAIOS 1934: C. Dugas, C. Rhomaios, *Delos 15, Le Vases Préhelléniques et Géométriques*, Paris.

EILMANN 1933: R. Eilmann, "Frühe griechische Keramik im samischen Heraion", *AM* 58, 47-145.

ERSOY 1993: Y. Ersoy, *Clazomenae. The Archaic Settlement* (unveröffentl. Diss.), Bryn Mawr College.

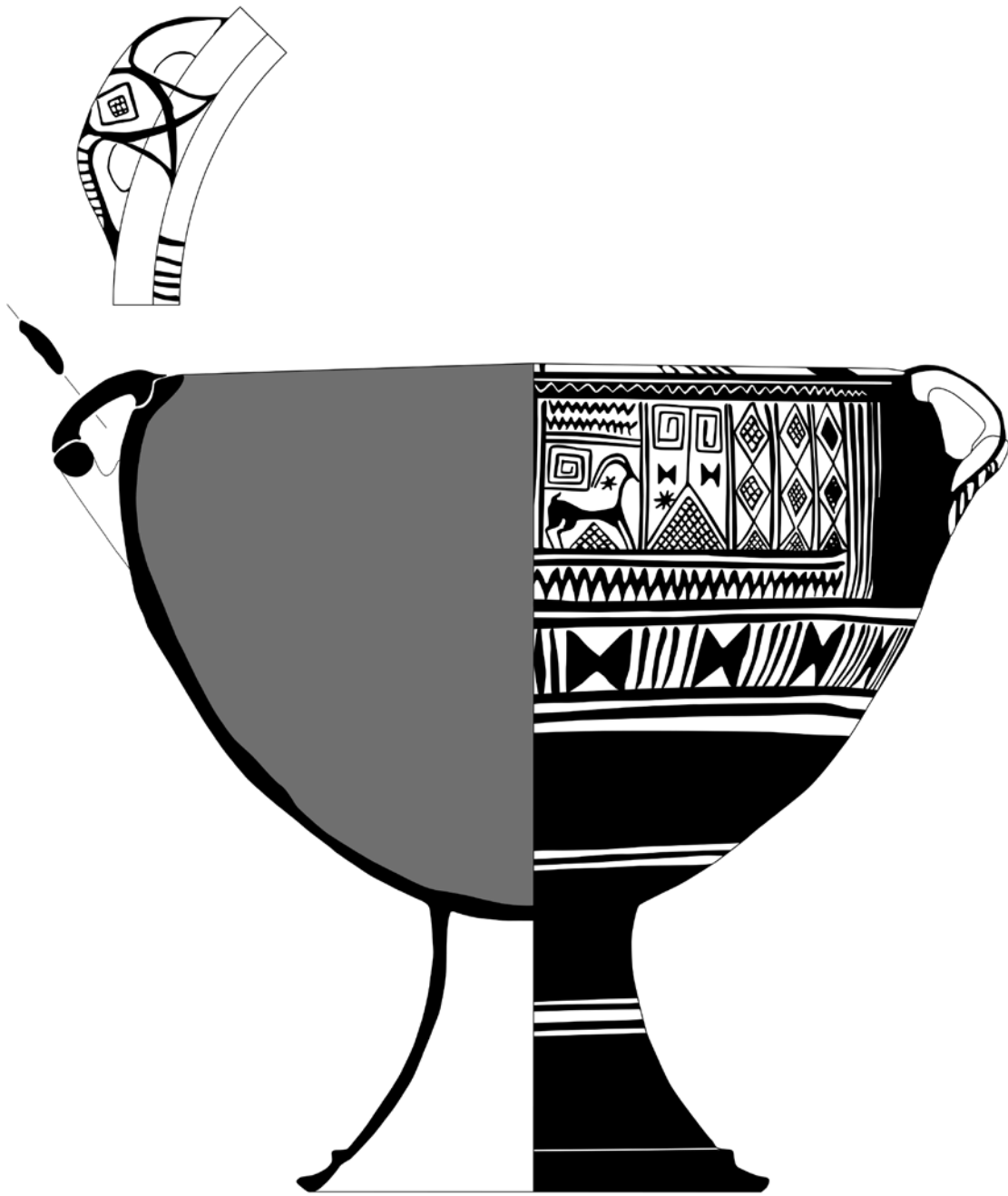
EVREN 2000: A. Evren, *Efes Müzesi'ndeki Karya Bölgesi Kapları*, İzmir.

FRASCA 1993: M. Frasca, "Die bemalte ostgriechische Keramik auf Sizilien und ihr Zeugniswert für den archaischen Handel", In: *Studi su Kyme eolica: atti della giornata di studio della Scuola di specializzazione in archeologia dell'università di Catania, Catania, 16 maggio 1990, Cronache di Archeologia* 32, 51-70.

- HOMMEL 1959-1960: P. Hommel, "Der Abschnitt östlich des Athenatempels", In: C. Weickert, Die Ausgrabung beim Athena-Tempel in Milet 1957, *IstMitt* 9-10, 31-62.
- HÜRMÜZLÜ 1995: B. Hürmüzlü, *Klazomenai'de M. Ö. 7. ve 6. yüzyıl bezemeli vazo formları* (unveröffentl. Magisterarbeit), İzmir.
- JACOPI 1929: G. Jacobi, *Scavi nella Necropoli di Jalisso, 1924-28*, *CIRh* 3.
- JOHANSEN 1958: K.F. Johansen, *Exochi-.Ein frührhodisches Gräberfeld* (=ActaArch 28), København.
- KERSCHNER 1997: M. Kerschner, "Ein stratifizierter Opferkomplex des 7. Jh.s v. Chr. aus dem Artemision von Ephesos", *JÖst* 66, Beiblatt 85-226.
- KERSCHNER 2000: M. Kerschner, "Die bemalte ostgriechische Keramik auf Sizilien und ihr Zeugniswert für den archaischen Handel", In: F. Krinzinger (Hrsg.) *Akten des Symposions, Die Ägäis und das westliche Mittelmeer, Beziehungen und Wechselwirkungen 8. bis 5. Jh. v. Chr.*, Wien, 24. bis 27. März 1999, *AF* 4, *DenkschrWien* 288, Wien, 487-491.
- Kitab-ı Bahriye*: Piri Reis, *Kitab-ı Bahriye*, TTKY, Ankara, 1935.
- MERİÇ 1982: R. Meriç, *Metropolis in Ionien. Ergebnisse einer Survey-Unternehmung in den Jahren 1972-1975* (Beiträge zur klassischen Philologie, 142.), Königstein.
- MILTNER und MILTNER 1932: F. Miltner, H. Miltner, "Bericht über eine Voruntersuchung in Alt-Smyrna", *JÖst* 27, 127-190.
- ÖGÜN 1964: B. Ögün, "Teos kazıları (1963)", *TAD* 13.1, 115-121.
- ÖZGÜNEL 1972: C. Özgünel, *Bayraklı (İon) Geometrik Seramiği* (unveröffentl. Diss.), Ankara.
- ÖZGÜNEL 1976: C. Özgünel, "Die Geometrischen Vasen aus Dirmil", *Belleken* 157, 3-53.
- ÖZGÜNEL 1977: C. Özgünel, "Spätgeometrische Gefäße aus Karien", *AA* 1977, 8-13.
- ÖZGÜNEL 1978: C. Özgünel, "Spätgeometrische Keramik in Bayraklı (Alt-Smyrna)", *Les céramiques de la Grèce de l'Est et leur diffusion en Occident, Centre Jean Bérard. Institut Français de Naples 6-9 Juillet 1976*, Paris-Naples, 17-26.
- ÖZGÜNEL 1979: C. Özgünel, *Karia Geometrik Seramiği - Carian Geometric Pottery I*, Ankara.
- ÖZKAN 1999: T. Özkan, *İzmir Arkeoloji Müzesi Seramik Kataloğu*, İzmir.
- SCHWEITZER 1969: B. Schweitzer, *Die geometrische Kunst Griechenlands*, Köln.
- UZ 1985: M.D. Uz, "Teos Tapınağı Temenos Alanı", *AST* 3, 227-242.
- VALLET ve VILLARD 1964: G. Vallet, F. Villard, *Mégara Hyblaea 2, La Céramique Archaique*, Paris.
- VON GRAEVE 1973-1974: V. von Graeve, "Milet, Bericht über die Arbeiten im Südschnitt an der hellenistischen Stadtmauer 1963", *IstMitt* 23/24, 63-115.
- VON GRAEVE 1975: V. von Graeve, "Milet, Vorläufiger Bericht über die Grabung im Südschnitt an der hellenistischen Stadtmauer 1966", *IstMitt* 25, 35-59.
- WALTER 1968: H. Walter, *Chronologie und Landschaftsstile ostgriechischer Gefäße*, Samos V, Bonn.
- WALTER-KARYDI 1982: E. Walter-Karydi, "Ostgriechische Keramik", In: H. Walter (Hrsg.) *Alt-Ägina, Band 2.1*, Mainz am Rhein, 9-18.



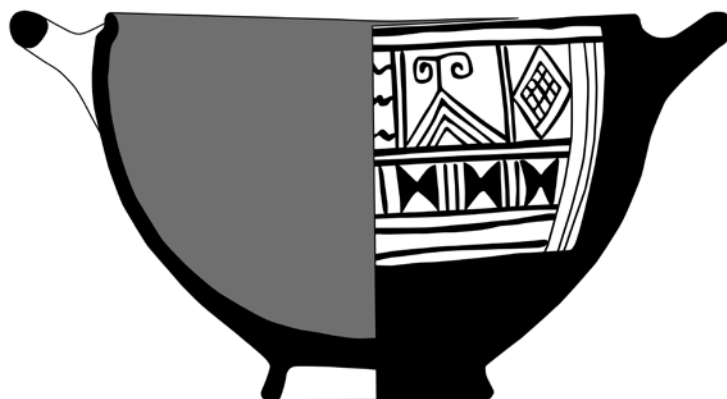
Kat. Nr. 1



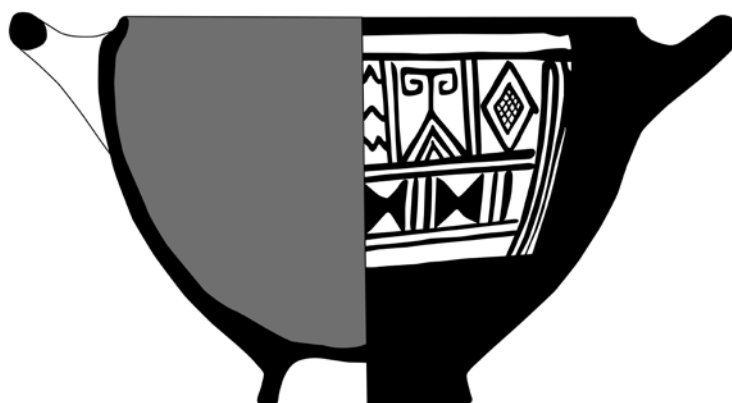
Kat. Nr. 1



Kat. Nr. 2



Kat. Nr.3



Kat. Nr.4



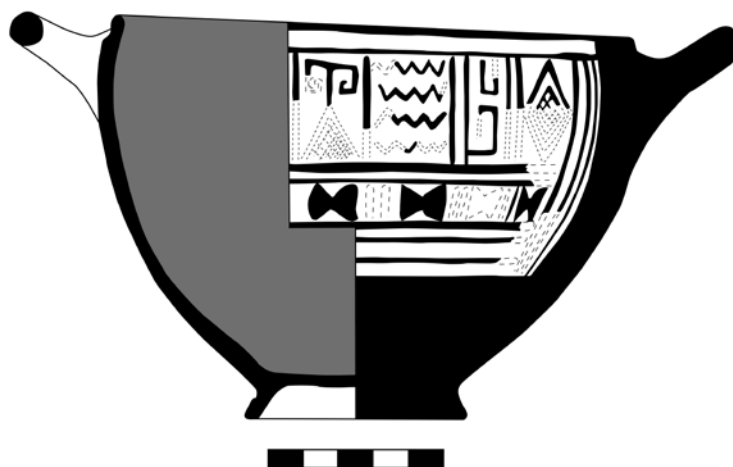
Kat. Nr.5



Kat. Nr.6



Kat. Nr.7



Kat. Nr.8



Kat. Nr.9



Kat. Nr.10



Kat. Nr.11

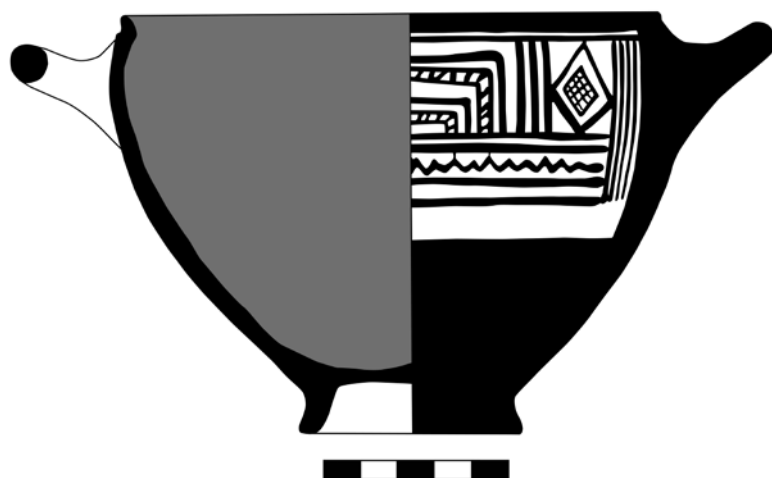


Kat. Nr.12

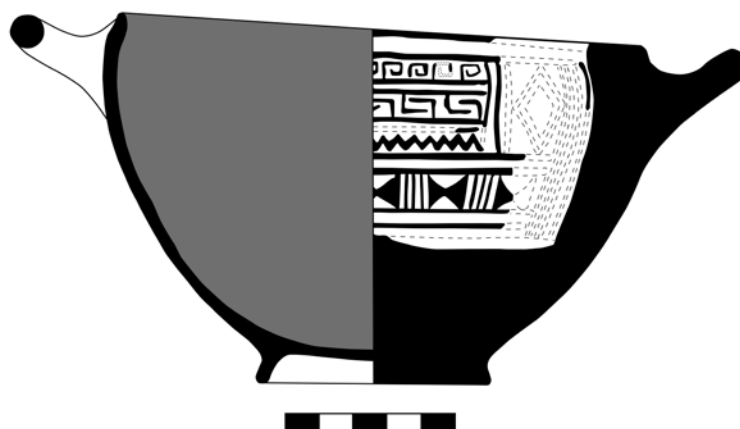


Kat. Nr.13





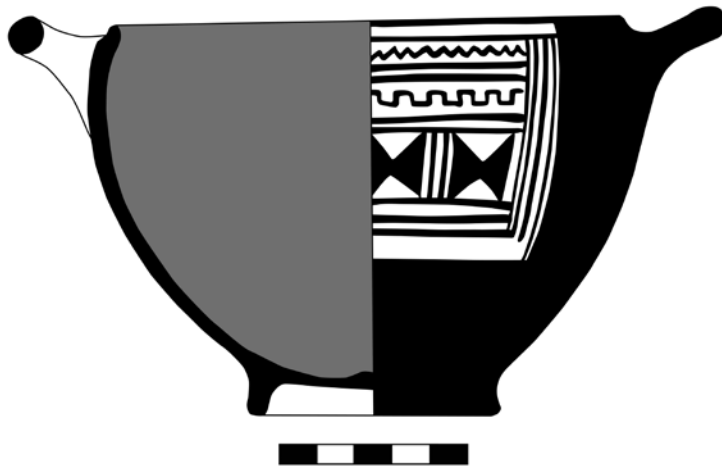
Kat. Nr. 14



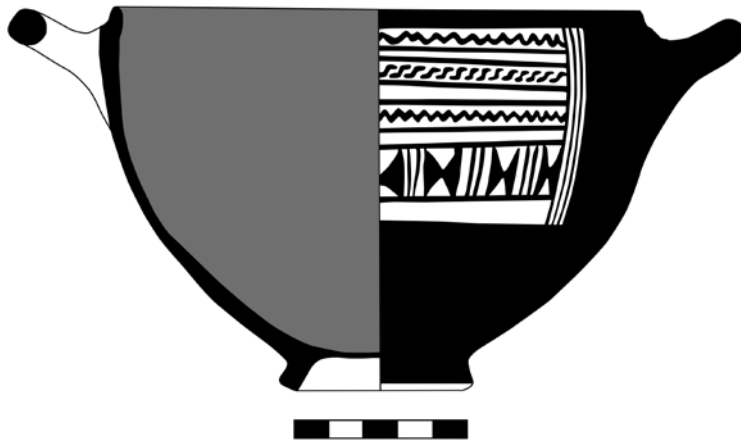
Kat. Nr.15



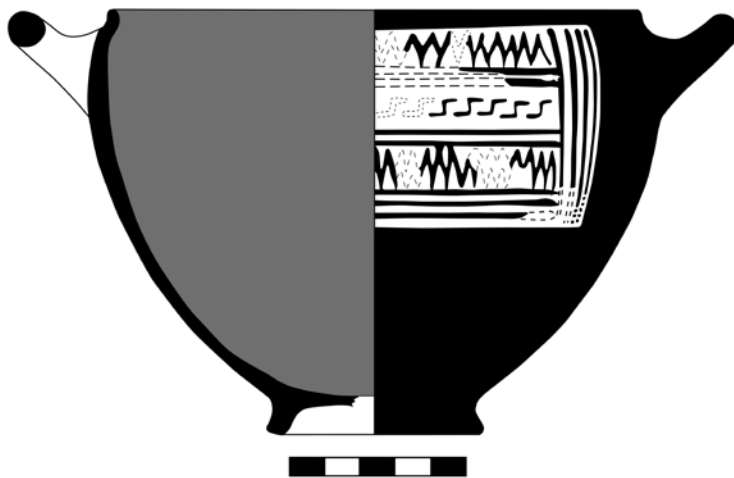
Kat. Nr.16



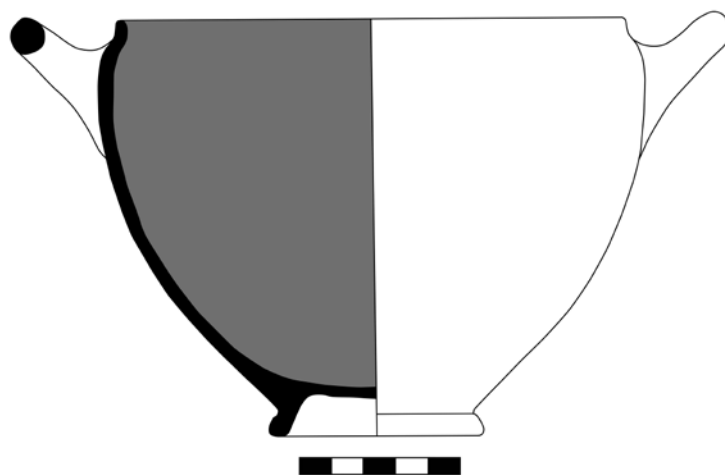
Kat. Nr.17



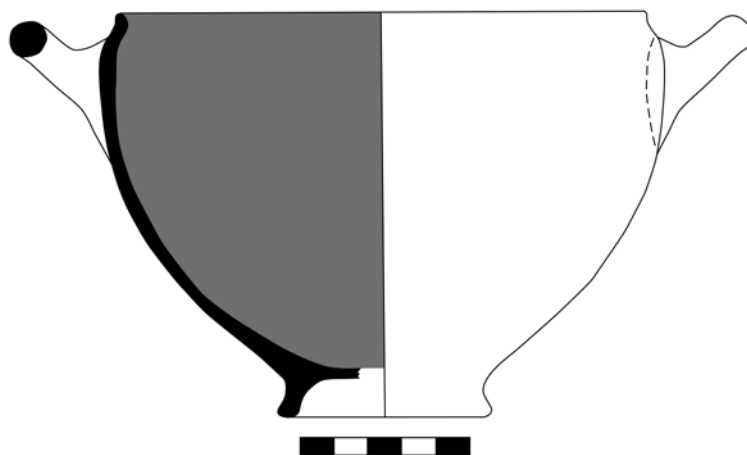
Kat. Nr.18



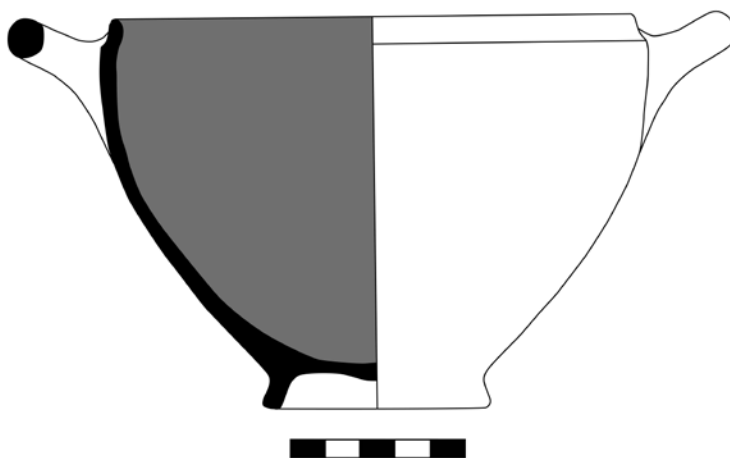
Kat. Nr.19



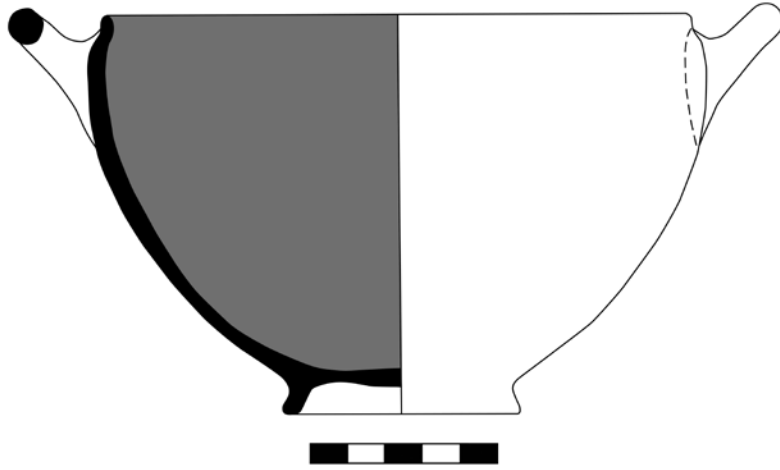
Kat. Nr.20



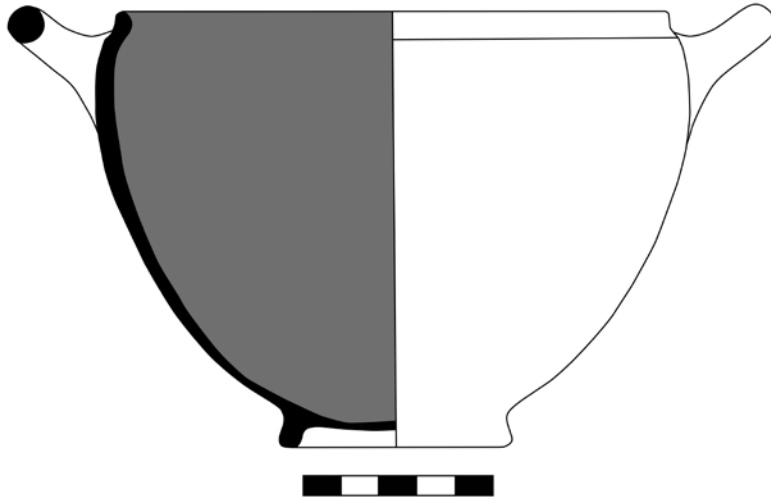
Kat. Nr.21



Kat. Nr.22



Kat. Nr.23



Kat. Nr.24