

26.

ARAŞTIRMA
SONUÇLARI
TOPLANTISI

3. CİLT



T.C. KÜLTÜR ve TURİZM BAKANLIĞI
Kültür Varlıkları ve Müzeler Genel Müdürlüğü



T.C.

KÜLTÜR VE TURİZM BAKANLIĞI
Kültür Varlıkları ve Müzeler Genel Müdürlüğü

26.
ARAŞTIRMA SONUÇLARI
TOPLANTISI
3. CİLT

26 – 30 MAYIS 2008
ANKARA

T.C. Kltr ve Turizm Bakanlıđı Yayın No : 3172-3
Kltr Varlıkları ve Mzeler Genel Mdrlđ Yayın No: 131-3

YAYINA HAZIRLAYANLAR
Doç. Dr. Fahriye BAYRAM
Dr. Adil ZME

Kapak ve Uygulama
Suna HKENEK

ISBN: 978-975-17-3392-4
978-975-17-3389-4 (Takım)
ISSN: 1017-7663

Kapak Fotođrafı: *Harun ZDAŞ*
"Akdeniz Blgesi Sualtı Arařtırması 2007 Yılı Çalıřmaları"
"Ege Blgesi Sualtı Arařtırması 2007 Yılı Çalıřmaları"

Not :Bildiriler, sahiplerinden geldiđi řekliyle ve geliř sırasına gre yayımlanmıřtır.
Kitapta yayımlanan yazıların tm sorumluluđu yazarlarına aittir.

ANKARA-2009

İÇİNDEKİLER

Hatice PAMİR, Gunnar BRANDS, Shinichi NİSHİYAMA Hatay Yüzey Araştırmaları 2007 Antakya, Samandağ, Yayladığı ve Altınözü.....	1
Asnu-Bilban YALÇIN Boğaziçi Topografyası: 2007 Araştırmaları	13
Masako OMURA 2007 Yılı Yassihöyük Yüzey Araştırmaları	27
Peter RUGGENDORFER Survey-Projekt Alında-Die Kampagne 2007	37
Lutgarde VANDEPUT, Veli KÖSE Pisidia Survey Project 2007: Remains in the Territory of Pednelissos	45
Karl STROBEL, Christoph GERBER Tavium/Tawinija International Research Project 2007 Yılı Kampanyası Raporu.....	59
Yaşar ERSOY, Elif KOPARAL Urla ve Seferihisar İlçeleri Yüzey Araştırması 2007 Yılı Çalışmaları.....	73
Tayfun YILDIRIM, Tunç SİPAHİ 2007 Yılı Çorum ve Çankırı İlleri Yüzey Araştırması	91
Maria Berg BRIESE, Signe ISAGER, Poul PEDERSEN The Turkish-Danish Investigations at Ancient Halikarnassos (Bodrum) in 2006 and 2007	107

Adnan DİLER, Sinem TÜRKOĞLU, Ufuk ÇÖRTÜK, Şahin GÜMÜŞ Bodrum Yarımadası Leleg Yerleşmeleri Pedasa, Aspat, Kissebükü (Anastasioupolis), Mylasa Sarıçay Ovası – Damlıboğaz (Hydai) – Pilav Tepe, Kendreai (Sedir Adası) ve Mobolla Yüzey Araştırmaları 2006–2007	125
Philipp NIEWÖHNER Byzantinische Gebälke Im Archäologischen Museum Istanbul	143
Ergün LAFLI Hellenistische, Römisch-Kaiserzeitliche und Spätantik-Frühbyzantinische Tonunguentarien Aus Dem Museum Von Gaziantep (Südosttürkei)	153
Lorenzo D'ALFONSO Archaeological Survey in Northern Tyanis: Preliminary Report of the Second Campaign	161
Marc WAEKENS The Surveys and Archaeometrical Research at Sagalassos	173
Eugenia BOLOGNESI RECCHI FRANCESCHINI The Great Palace Itineraries	197
Winfried HELD, Gonca CANKARDAŞ ŞENOL, Ahmet Kaan ŞENOL 2007 Yılı Bybassos Araştırması	211
Ann E. KILLEBREW, Gunnar LEHMANN, Marie-Henriette GATES Summary of the 2007 Cilicia Survey (İskenderun Bay Region)	227
Jan-K. BERTRAM, Gülçin İLGEZDİ ODTÜ Survey 2006–2007 ODTÜ Yüzey Araştırması 2006–2007	239

URLA VE SEFERİHİSAR İLÇELERİ YÜZEY ARAŞTIRMASI 2007 YILI ÇALIŞMALARI

Yaşar ERSOY*
Elif KOPARAL

2007 yılı Urla ve Seferihisar ilçeleri yüzey araştırması çalışmaları 12.09-17.10.2008 tarihleri arasında Doç. Dr. Yaşar Ersoy başkanlığında ve Bakanlık temsilcisi Lale Pancar denetiminde gerçekleştirilmiştir¹. Saha çalışmaları Elif Koparal'ın yönetiminde Canan Canbek, Coşku Kocabıyık, Gökçen Kunter, Volkan Demirciler ve Ervin Aydın'ın katılımıyla yürütülmüştür.

Arazi çalışmaları başlıca iki farklı alanda yoğunlaştırılmıştır. İlk aşamada Seferihisar İlçesi sınırları içinde bulunan Teos antik kentinin surlarla çevrili yerleşim merkezinde çalışılmıştır. İkinci çalışma alanı ise Urla İlçesi sınırları içinde bulunan Klazomenai antik yerleşiminin teritoryasıdır.

Teos sur içi yerleşimde yapılan intensif yöntemli yüzey araştırmasının amacı geçen seneki bildirimizde de belirttiğimiz gibi, önceki yıllarda aynı alanda gerçekleştirilmiş olan arkeo-jeofizik çalışmaları ile elde edilen verileri, yüzey araştırması sonuçları ile beraber değerlendirerek, sit sınırları ve derin arkeolojik katmanların dağılımına ilişkin kapsamlı bilgi üretmektir. Sözünü ettiğimiz arkeo-jeofizik çalışmaları 1993-1996 yılları arasında ODTÜ-TAÇDAM tarafından Kültür ve Turizm Bakanlığı ve TÜBİTAK'ın desteği ile gerçekleştirilmiştir. Teos yerleşim merkezinin sınırlarını belirleyebilmek için 120 hektarlık alanda arkeo-jeofizik çalışmaları yürütülmüştür. 2006 ve 2007 yılı çalışmalarında mülkiyet sınırlarının gösterildiği harita ve topografik harita çakıştırılarak veri toplama birimleri oluşturulmuştur. Yüzeyden toplanan malzemeler mülkiyet sınırlarının ada kod ve parsel numarasına göre kodlandırılarak diagnostik yüzey malzemesi toplanmış, zaman dizini

* Doç. Dr. Yaşar E. ERSOY, Bilkent Üniversitesi, İnsani Bilimler ve Edebiyat Fakültesi, Arkeoloji ve Sanat Tarihi Bölümü, 06800 Ankara/TÜRKİYE
Elif KOPARAL, Orta Doğu Teknik Üniversitesi, Yerleşim Arkeolojisi Bölümü, Ankara/TÜRKİYE

1 Sağladıkları izin ve desteklerden ötürü T.C. Kültür ve Turizm Bakanlığı, Kültür Varlıkları ve Müzeler Genel Müdürlüğü'ne, TÜBİTAK ve Orta Doğu Teknik Üniversitesi Bilimsel Araştırma Projeleri Fonu'na teşekkür ederiz. Çalışma alanımıza ilişkin önemli bilgileri ve değerli tecrübeleri ile projemizi her açıdan destekleyen Prof. Dr. Numan Tuna'ya teşekkürü borç biliriz. 2007 yılı çalışmalarında Kültür Bakanlığı temsilcisi olarak aramızda bulunan, Selçuk Efes Müzesi'nden Lale Pancar'a çalışmamıza verdiği destek ve yardımlarından ötürü özellikle teşekkür ederiz.

oluşturulmuş ve yoğunluğuna ilişkin bir derecelendirme yapılmıştır. Arkeojeofizik çalışmalarının gerçekleştirildiği alanda toplam 45 parselde çalışılarak hedeflenen arazi çalışmasının büyük kısmı tamamlanmıştır (Harita: 1).

Kuzey kesimde savunma duvarları oldukça tahrip olmuş olmakla beraber yüzeyden ve kesitlerden yerleşim merkezinin sınırlarını belirlemek mümkün olmuştur. Surla çevrili alan içinde yer alan Kocakır Tepesi ile agora arasındaki yamaç ve düzlüklerde gerçekleştirilen çalışmalarda yüzey buluntusu çok yoğun olup arkeo-jeofizik çalışması ile tutarlı bir sonuç ortaya koymaktadır. Akropolün güney yamacı boyunca uzanan teraslar ile agora-theatron arasındaki alan Teos'un nispeten az bilinen Arkaik Çağ yerleşimi için potansiyeli en yüksek alanlar olarak tanımlanabilir. Halihazırda parsel bazında seramik yoğunluğu belirlenerek zaman dizini oluşturulmuştur. Tüm alanda intensif yüzey araştırmasının tamamlanmasının ardından yüzey malzemesinin dönemlerine göre dağılımı CBS kullanılarak plan üzerine işlenmesi ve bu plan arkeo-jeofizik çalışmalarından elde edilen plan ile karşılaştırılarak Arkaik ve Klasik Dönem tabakalarının dağılımına ilişkin bir sonuç değerlendirmesi yapılması amaçlanmaktadır.

İkinci çalışma alanı İzmir-Urla İlçesi sınırlarında bulunan Klazomenai antik yerleşimi çevresinde, yerleşimin khorasını oluşturan alandır. Geçen yıl ön keşif çalışmaları özellikle khoranın sınırlarını belirlemeye yönelikti. 2007 saha çalışması sonrasında sınırlara ilişkin farklı kıstaslar kullanılarak daha kapsamlı sonuçlara ulaşmak mümkün olmuştur. Bu çerçevede temel alınan kıstaslar kale yerleşimlerinin konumu, yerleşim merkezi dışında kalan kült alanlarının dağılımı, arkaik tümülüslerin konumlanışının yanı sıra epigrafik bilgiler ve topografya özellikleridir. Kale yerleşimleri, kült alanları ve tümülüslerin Klazomenai khora'sındaki konumlanışını belirleyerek bölgenin Antik Dönem peyzajını kısmen yeniden oluşturmak mümkün olmuştur. Saha çalışmaları sonucunda Dubatepe, Tatarderesi-Hacıgebeş, Sivricetepe, Cinderesi, Yarentepe sitlerinde kale yerleşimi olduğu saptanmıştır (Harita: 2). Söz konusu sitlerden Dubatepe hariç diğerlerinin hepsinde Tunç Çağına ait yüzey buluntusu olduğu saptanmıştır. Kale yerleşimlerinin tümünde Geç Tunç Çağı sonrasında ele geçirilen en erken tarihli malzemenin Erken Arkaik Döneme ait olması Klazomenai'de merkezileşme ve kentleşme sürecinin bu dönemde başladığına ve sınır karakolları kurularak bir savunma sistemi oluşturulduğuna işaret eder. Söz konusu alanların tüm dönemler için savunma amaçlı kullanımı topografik koşullardan yararlanılmasına bağlı olduğundan şartıcı değildir.

Arkaik tümülüslerin dağılımı ise bize iki farklı sınır oluşumunu göstermektedir (Harita: 3). Tümülüslerin bulunduğu sitlerin bir kısmı aсты, yani yerleşim merkezini sınırlarken, territoryanın uç noktalarında yüksek tepelerde bulunan tümülüslerin daha ziyade bir sınır işareti görevi yaptığını

öne sürebiliriz. Arkaik tümülüslerin bulunduğu sitlerden Dubatepe, Nalbanttepe, Cankurtarantepe, Bozavlu, İçmetepe asty sınırlarını belirlerken, Tatarderesi-Hacıgebeş, Yağcılar-Yemişliboğaz, Azmak, Hırsızçeşme ve Airai'da yer alan tümülüsler Klazomenai'ye ait khoranın uç sınırlarında konumlanmış olmalıdır.

Yerleşim merkezi dışında yer alan kült alanlarının polis devletlerinde merkezileşme ve kentleşme süreci öncesinde sınır noktalarında birkaç polis tarafından ortak kullanıldığı, kült aktivitelerinin yanı sıra tarımın yaygınlaşması öncesinde, otlak ve meraların farklı topluluklar tarafından kullanımını düzenlediği ve bunlar arasındaki iletişimi sağladığı arkeolojik literatürde yaygın olarak tartışılan kavramlardır². Bu bakış açısından yola çıkarak yerleşim merkezi ile territory arasındaki ilişkiyi sınavan modeller oluşturulmuştur. Bu modeller gözönünde bulundurularak, yüzey araştırması esnasında belirlenmiş kült alanlarının Klazomenai territoryasının oluşmasında etken olup olmadığı tarafımızdan sınavılmaktadır. Klazomenai khorası ile ilişkili olarak dört kült alanından söz etmek mümkündür (Harita: 4). Cılga Koyu'nda yer alan Hekate Mağarası, Söğüt mevkiinde bulunan, büyük olasılıkla Kybele'ye ait kült mağarası, İnkaya Mağarası ve büyük olasılıkla Uzunkuyu-Zeytinler mevkiinde yer alan Köytepe, Klazomenai halkının diğer komşu polis devletleri ile ortak kullandığı kült alanları olmalıdır. Söz konusu kült alanlarının Ionia polis devletlerinin pekçoğu için geçerli olan merkezileşme sürecinden çok önce kullanıldığı yüzey buluntularından anlaşılmaktadır.

Klazomenai'ye ilişkin epigrafik buluntular oldukça sınırlı olmakla beraber yayımlanmış olan iki yazıt geçen seneki bildirimizde de sözettiğimiz üzere Klazomenai'nin Geç Klasik ve Hellenistik dönemlerde Teos ve Temnos ile yaşadığı sınır anlaşmazlıklarına ilişkin bilgi vermektedir. Topografik koşullarla belirlenmeyen sınırların değişkenliğine işaret etmekte olan bu yazıtlardan, Klazomenai'nin Hellenistik Dönemde İzmir Körfezi'nde hâkimiyet kurma çabasında olduğu³ ve Teos ile de değişken siyasal sınırlara sahip bulunduğu anlaşılmaktadır⁴. Çalışma kapsamında önümüzdeki günlerde Klazomenai'ye komşu olan polis devletlerine ilişkin epigrafik buluntular için bir veritabanı oluşturulacaktır, bu sayede Klazomenai'nin değişken siyasal sınırlarına ilişkin daha kapsamlı bilgi üretilmesi planlanmaktadır.

2 Alcock, S.-R. Osborne (ed), *Placing the Gods; Sanctuaries and Sacred Space in Ancient Greece*, Clarendon Press, Oxford, 1995; De Polignac, F. *Cults, Territory and the Origins of the Greek City-State*, University of Chicago Press 1995.

3 *SEG XXVIII*, 1978, no: 697, 881; Ager, S.L. 1991, "A Royal Arbitration Between Klazomenai and Teos", *ZPE* 85: 87-97.

4 *SEGXXXVI*, 1986, no:1040; Hermann, P. "Die Stadt Temnos in Hellenistischer Zeit", *Ist. Mitt.* 29 1979, 239-271; Piejko, F. "Textual supplements to the new inscriptions concerning Temnos", *Ist.Mitt.* 36, 1986, 95-97.

Topografyanın belirlediği doğal sınırlar yerleşimler arasında değişmeyen sınırlardır. Klazomenai'nin Teos ile kara sınırı Güzelbahçe'den Seferihisar'a dek uzanan depresyon alanıdır. Bu alan yüksekliği 300 m.yi bulan Çiftlikdağı, Değirmendağı, Pertevpaşa Dağı, Kocadağ, Sivricetepe ve Çalitepe ile bir kontur oluşturur. Öte yandan yukarıda belirtilen yazıtlardan biri olan ve M.Ö. 4. yüzyıl sonuna tarihlenen yazıt Teos ve Klazomenai arasında güney kıyı için denizden süren bir hâkimiyet çabasına işaret eder. Büyük olasılıkla Strabon tarafından (XIV: 32 -C644) Teos'un son yerleşimi olarak sözü edilen Airai anlaşmazlığa konu olan alanda yer almaktadır.

2007 çalışmaları kapsamında belirlenen sınırlar içinde toplam 18 alt bölge seçilerek intensif yöntemle yüzey araştırması gerçekleştirilmiştir (Harita: 5). Tüm alanlarda yüzey malzemesinin yoğunluk tespiti yapılmış ve yüzeydeki tüm diagnostik buluntular sistematik biçimde toplanarak örneklenmiştir.

İlk çalışma alanımız olan Mandalan Ovası, Kuşçular Köyü'ne yakın olup bugün ve yakın geçmişte yoğun olarak tarım yapılan bir alandır. Geçen seneki ön keşif çalışmaları ve CBS analizleri bu alanın bölgede tarım için en elverişli alan olduğunu göstermiştir. Yaklaşık 450 ha.lık bir alanı kaplayan ovada ikincil yerleşimler maalesef hızla artmaktadır. Büyük çiftlik evleri ve villaların bulunduğu alanda girilemeyen özel mülkiyetler hariç tutularak örnekleme yapılmış, yaklaşık 170 ha.lık alan sistemli olarak taranmıştır. Toplam 43 parselde intensif tarama yapılmasının sonucunda 5 ayrı noktada yüzey buluntusu yoğunluğu tespit edilmiştir. Büyüklükleri 1 ha. ile 15 ha. arasında değişen sitlerde yüzey buluntusu yoğunluklu olarak Hellenistik, Roma ve Bizans dönemlerine aittir. Ovanın kuzey sınırında yaklaşık 4. ha.lık bir alanda ise yoğun olarak Neolitik ve Tunç Çağı seramiğinin yanı sıra obsidiyen ve çakmaktaşı çekirdeği, el baltaları ve obsidiyen yongaları belgelendirilmiştir (Resim: 1). Prehistorik Döneme ait malzemenin bu denli yoğun bulunması olasılıkla höyük tipindeki bu sitin hemen kuzeyinden geçen otobanın inşası sırasında üst tabakaların traşlanmasından ötürüdür (Resim: 2).

Sarıaptallar Köyü yakınında tepe üzerinde 4 ha.lık alanda yüzey buluntusu saptanmıştır. Buluntular Arkaik, Klasik, Roma ve Bizans dönemlerine aittir. Tepenin kuzeybatı yönünde yakınında Bizans Dönemine ait bir kiliseye ait üzerinde haç kabartması olan bir blok ve yapı taşları belgelendirilmiştir.

Mandalan Ovası'nın doğusunda yer alan ve doğal sit alanı olarak tescil edilen Tavşantepe'nin eteklerinde doğu ve batı yönünde büyüklükleri 2 ha.ı geçmeyen alanlarda yüzey buluntusu yoğunluğu seyrek olmakla beraber Arkaik Dönemden Bizans Dönemine dek uzanan kesintisiz bir zaman dizini oluşturur.

Klazomenai khorasının güney sınırına yakın olan Yağcılar Köyü'nün batısında kalan Bağlararası Kaplanboğazı mevkiinde ise tarım amaçlı kullanılan tarlada yaklaşık 3 ha.lık alanda seyrek olmakla beraber Bizans,

Roma ve Helenistik Döneme ait yüzey buluntuları belgelendirilmiştir. Aynı alanda Yemişliboğaz olarak adlandırılan mevkide hava fotoğrafından surlu bir yerleşim izlenimi veren alanda araştırma gerçekleştirilmiştir (Resim: 3). Yaklaşık 7 ha.lık bir alanın çepeçevre ortaboy taşlardan oluşan bir yığma duvar ile çevrili olduğu anlaşılmıştır. Duvar taşlarından oluşan yığınların altında yer yer temel niteliğinde blok taşlar olduğu gözlenmiştir. Hava fotoğrafına bakıldığında ise bunun surlu bir yerleşim olmadığı ancak zayıf bir koruma duvarı ile çevrili olduğu anlaşılmıştır. Duvarın sınırladığı alan içinde Arkaik Dönem tümülüslerine ait olduğunu düşündüğümüz izler belgelendirilmiştir. Yüzeyde seramik buluntusu çok az olup diagnostik değildir. Bundan ötürü yüzey buluntusuna dayalı olarak göreceli de olsa bir tarih önermek mümkün gözükmemektedir. Ancak tümülüslere bağlı olarak burasını Arkaik Dönemde kullanılan korunaklı bir geçici iskân alanı olarak tanımlayabiliriz.

Adatepe yakınında bulunan ve Çanakkaleliler Boğazı olarak adlandırılan bölgede yaklaşık 35 ha.lık bir alan da intensif olarak taranmıştır. İki noktada yüzey buluntusu yoğunluğu saptanmıştır. Osmanbey çiftliği olarak bilinen mevkide 6 ha.lık alanda Arkaik Dönemden Bizans Dönemine dek kesintisiz bir iskân olduğu belirlenmiştir. Erincikler olarak bilinen alanda ise 1 ha.lık alanda Klasik ve Arkaik Dönem buluntuları ele geçirilmiştir.

Urla-İçmeler yakınındaki Küpalanı sırtı olarak adlandırılan tepe otoban inşası sırasında ortasından kesilerek tahrip edilmiştir (Resim: 4). Kireçtaşı yatakları üzerinde bulunan tepe üzerinde toprak kalınlığının çok az olduğu kesitten izlenebilmektedir. Tepenin doğu yamaçlarında ikincil yapılaşma yoğunudur ve yüzey buluntusuna rastlanmamıştır. Batı yamaçlarında ise yoğun olarak Bizans, Roma, Klasik ve Arkaik Dönem buluntuları belgelendirilmiştir. 1 ha.lık alanda Klasik Dönem buluntuları saptanmıştır. Tepe etrafında bulunan tarım alanlarında toplam 11 ha.lık bir kesim taranmış, yaklaşık 2 ha.lık alanda da Klasik ve Arkaik Dönem buluntuları saptanmıştır.

Urla-Çeşme yolu üzerinde yer alan Yüksek Teknoloji Enstitüsü yakınındaki Tatarderesi olarak adlandırılan mevkide ise Hacıgebeş Tepesi ile Alibey Çiftliği arasında kalan küçük tepe üzerinde Geç Tunç Çağı-Erken Demir Çağına ait bir mezarlık ve yerleşim belgelendirilmiştir. Mezarların pek çoğu kaçak kazılarda tahrip edilmiş olup muhtemel buluntuları da çalınmıştır. Mezar buluntularından bir kısmının yasal olmayan yollardan alıcı bulamamasıyla beraber durumdan haberdar olup alanda belgeleme ve tescilleme çalışmalarını başlatmıştık (Resim: 5). Tespitlerimizde ikisi pithos mezar olmak üzere 5 adet mezarın açık olduğu saptadık. Mezarlar ana kaya ve toprak içine oyularak yerleştirilmiş pithoslar (Resim: 6) ve dikine yerleştirilen plaka taşlardan yapılan sanduka tipindeki örneklerdir (Resim: 7, 8). Tarafımıza iletilen ve bizlerin de İzmir Arkeoloji Müzesi'ne teslim ettiğimiz el yapımı iki pişmiş toprak kap ile bir adet bronz kamaya ilâveten mezarların

çevresinde dağınık olarak bulunan ip baskılı pithos parçaları bunların büyük olasılıkla Geç Tunç Çağının sonlarına ait olduğuna işaret eder. Alanda 400 m. çapında bir alanda yüzey buluntusu belgelendirilmiştir. Tepenin Güneybatı yamaçlarında ise Arkaik Döneme ait olan tümülüsler saptanmıştır. Tüm alanda yüzey malzemesi oldukça seyrek olup çoğunlukla pithos ve çati kiremidi parçalarından oluşmaktadır.

Aynı tepenin kuzeydoğu yamaçlarında yer alan ve Ali Bey Çiftliği olarak adlandırılan mevkide tarım alanı olarak kullanılan parsellerde yaklaşık 5 ha.lık alanda sistematik olarak yüzey malzemesi toplanmıştır. Buluntuların büyük bir kısmı Bizans ve Roma Dönemine aittir. 2 ha.lık alanda çok az sayıda olmakla beraber Arkaik ve Klasik Döneme ait yüzey buluntusu belgelendirilmiştir. Denizin Antik Dönemde bu alanda daha içeriye girdiği ve küçük bir körfez oluşturduğu düşünülmektedir. Alüvyal birikinti olduğunu düşündüğümüz kısımda yüzey buluntusunun hemen hiç ele geçirilememesi bu durumla bağlantılı olmalıdır.

Özbek civarında ise Beyliktepe, Karapınartepe ve Ortatepe ve çevresinde çalışılmıştır. Toplam 18 ha.lık alanda yüzey buluntusu belgelendirilmiştir. Buluntular yoğunluklu olarak Bizans ve Roma Dönemine aittir. Ancak aynı alanda 3 ha.lık bir kesimde Arkaik ve Klasik Dönem buluntusunun yoğun olduğu saptanmıştır. Karapınar Tepesi'nin güney eteklerinde Roma Dönemine ait bir yapının izlerine rastlanmıştır. 50 cm. genişlikteki duvarların yaklaşık 4x5 m.lık kısmı korunmuş hâldedir.

Urla merkez civarında Dünderlitepe, Üçdeğirmentepe, Yakatepe, Toptepe ve Yenimahalle'de intensif yöntemle yüzey buluntusu belgelendirilmiştir. Üçdeğirmentepe üzerinde hâlihazırda inşası yarım kalmış bir düğün salonu yer almaktadır. Tepenin kuzeybatı eteklerinde 1 ha.lık alanda yoğunluk tespit edilmiştir. Yüzey malzemesi genellikle Bizans ve Roma Dönemine ait olmakla beraber az sayıda Klasik ve Arkaik Dönem buluntusu mevcuttur. Dünderlitepe üzerinde ve çevresinde yüzey buluntusu çok seyrek ve diagnostik buluntu yoktur. Ancak güneyinde kalan tarım alanında 1.5 ha.lık alanda yüzey buluntusu tespit edilmiştir. Çoğunlukla Bizans Dönemine ait olan buluntular arasında az sayıda Arkaik ve Klasik Dönem buluntusu da yer almaktadır. Yakatepe, 2006 çalışmalarında ziyaret edilmiş ve doğu yamacında bulunan kült mağarası belgelendirilmiştir. Bu yıl tepenin güney, doğu, batı yamaçları ve zirve kısmında sistematik olarak yüzey malzemesi toplanmıştır. Buluntular ağırlıklı olarak Bizans Dönemine aittir. Güneydoğu yamacında büyük olasılıkla Bizans Dönemine ait olan küçük bir yapıya ait kalıntılar izlenmiştir. Kamanlı mevkiinde bulunan Toptepe ve Kamanlitepe birbirine az eğimli bir yamaçla bağlanmaktadır. Kamanlitepe üzerinde yoğun olarak ikincil yerleşme ve hâlihazırda devam eden inşa faaliyetleri bulunmaktadır. Toptepe üzerinde yüzey buluntusu çok seyrek ve ele geçirilen buluntular

Bizans ve Roma Dönemine aittir. Urla Yenimahalle'deki Trafo Tepesi'nin güneybatısında kalan ve üzerinde düzlük olmasından ötürü yerleşim olabileceği düşünülen tepe sistematik olarak taranmış 0.8 ha.lık alanda seyrek olarak Bizans seramiği olduğu görülmüştür.

Çayır mevkiinde yapılan çalışmalarda yaklaşık 2 ha.lık alanda yüzey buluntusu yoğun olarak Bizans ve Roma dönemlerine aittir, 0.6 ha.lık alanda Klasik Döneme ait buluntu olduğu saptanmıştır. Akpınar mevkiinde TEİAŞ yakınındaki Trafo Tepesi'nin güneyinde kalan 4 ha.lık alanda, Akpınar Deresi yatağının güneyinde Bizans ve Roma Dönemine ait yüzey buluntusu belgelendirilmiştir. 1.5 ha.lık alanda az sayıda olmakla beraber Klasik ve Arkaik Dönem buluntusu olduğu gözlenmiştir.

Klazomenai khorasının Teos antik kenti ile arasında sınırdaki son nokta olduğunu düşündüğümüz Ovacık'ta Peynircidağı ile Yellicegelediği arasında kalan vadi taranmıştır. Güneyde Bademler'e doğru ilerlenerek Bademler ve Ovacık arasında kalan alanda çalışılmış ve 4 ha.lık alanda orta yoğunlukta Bizans, Roma ve Klasik Döneme ait yüzey buluntusu belgelendirilmiştir. Ovacık'ın batısında kalan Baykuşboğazı Deresi'nin kuzeyinde yer alan tepe eteklerinde seyrek malzeme 7 ha.lık bir alana dağılmış hâldedir. 2 ha.lık alanda yüzey malzemesi yoğun olup buluntular Bizans ve Roma dönemlerinin yanı sıra tüm alanda dağılım gösterecek şekilde Klasik ve Arkaik Döneme aittir. Peynircidağı ile Yellicegelediği arasında kuzeydoğu yönünde 37 ha.lık alanın büyük kısmı sık makilikle kaplıdır. Alan dahilinde açıklık olan tüm alanlar taranmıştır. Yüzey malzemesi çok seyrek olmakla beraber Erken Arkaik Dönemden Bizans'a uzanan uzun bir sürece işaret etmektedir. Bu alanda Kızıldere dere yatağı bir vadi oluşturmakta olup güney kısmı teraslanmış hâldedir. Teraslar üzerinde hâlihazırda zeytin ağaçları bulunmaktadır. Teraslar sıklıkla karşımıza çıkan ve mübadele öncesi Rumlara ait küçük bloklardan oluşan teras duvarlarıdır. Ancak yer yer bu teras duvarlarının altında 60x40 cm. boyutlarında büyük blok taşlardan teras duvarları olduğu izlenmiştir (Resim: 9). Bu terasların antik teraslara ait olup olamayacağı üzerinde durulmalıdır.

Urla-Bademler yolunun güneyinde kalan Çiftepınar ve Araptepe civarında dik bir yükselti halindeki kayalık, tepenin zirvesini çepeçevre sarmaktadır. Kayalığın etrafı tamamen dolaşmıştır. Kayalık önünde bazı bloklarda olasılıkla yakın zamanda taş çıkarmak için kullanılmaktan ötürü oluşmuş sondaj delikleri olduğu gözlenmiştir. Kayalığın hemen altındaki güney terasta seyrek Bizans malzemesi ele geçirilmiştir. Tepenin kayalık terası ve Baykuşboğazı dere yatağından güneye ilerlendiğinde yüzeyde üzerinde kenet izi olan blok hâlinde bir adet yapı taşı olduğu görülmüştür. Çiftepınar kayası kuzey eteklerinde Baykuşboğazı Deresi'nin güneyinde 1.2 ha.lık alanda yoğun olarak yüzey buluntusu olduğu saptanmıştır. Buluntular Bizans Döneminin

yanı sıra Arkaik ve Klasik Döneme aittir. Alanda büyük olasılıkla Bizans Dönemine ait üç adet yapının kalıntıları olduğu belirlenmiştir. Yapının inşa malzemesi arasında Roma kiremitleri bulunmaktadır.

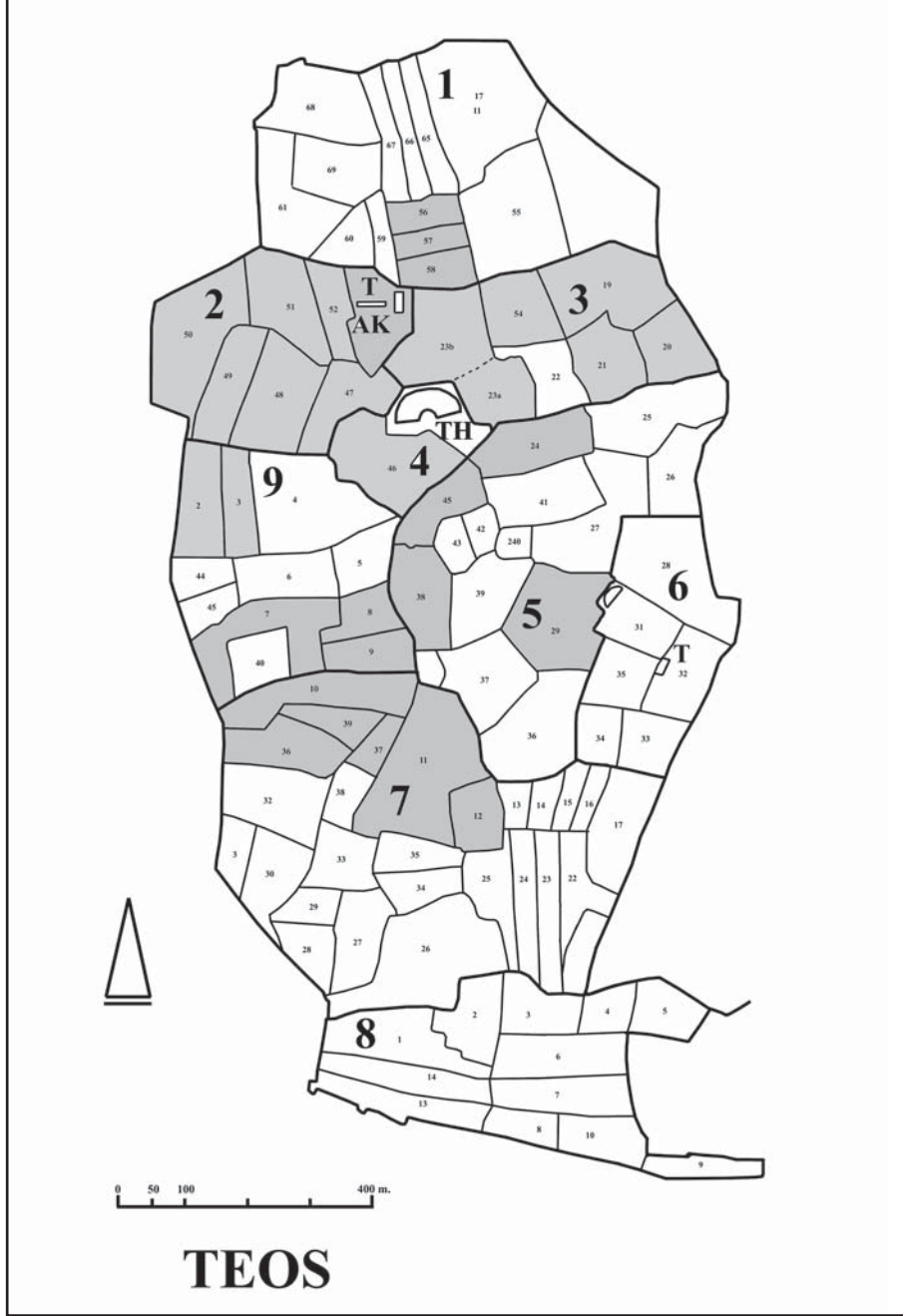
Klazomenai khorasının kuzeybatı yönündeki sınırı olduğunu düşündüğümüz Gülbahçe'deki çalışma 2008 çalışmalarına yönelik olarak intensif yüzey araştırması yapılacak olan alanları saptamayı amaçlamıştır. Gülbahçe'de toplam üç farklı alanda çalışılmıştır. Cinderesi yatağının ve geçen sene saptanan poligonal duvarlı Cinderesi Kalesi'nin (Resim: 10) batısında kalan 16 ha.lık alanda yoğun yüzey buluntusu olduğu saptanmış ve diagnostik buluntular örneklendirilmiştir. Öğretmen Evleri'nin hemen üzerinde güney yönünde uzanan alanda yüzey buluntuları özellikle çatı kiremidi ve depolama kaplarına aittir. Dönem olarak Roma, Klasik, Arkaik ve kale etrafında Tunç Çağına işaret etmektedir. Cinderesi Kalesi'nin bulunduğu tepe ve teraslarda yüzey buluntusu seyrek olmakla beraber uzun bir sürece işaret eder. Tunç Çağı, Arkaik, Klasik, Roma Dönemine ait buluntular örneklenmiştir. Tüm yüzeyi volkanik kayalarla kaplı olan ve toprak kalınlığının çok az olduğu tepede ana kaya konglomeradır. Kuzeye bakan orta eğimli yamaçta çapı 0.80 m.yi bulan ve taşların daire şeklinde sıralanmasıyla sınırlanan çukur, mezar izlenimi vermektedir ancak içi tamamen boşaltılmıştır. Kalenin özellikle kuzey tarafında poligonal duvarlar iyi korunmuş hâldedir. Büyük olasılıkla güney yönü çok sarp olduğundan duvar yer almamaktadır. Duvarlar 1.5-2 m. aralıkla iç ve dış duvar olarak uzanmaktadır. Güney yönünde kayaların işlenmiş olduğu bazı kısımlara taş bloklar yerleştirilecek şekilde işlendiği belirlenmiştir. Bazı kaya yüzeylerinde kenet delikleri ve işlevini tam olarak anlayamadığımız oyuklar olduğu görülmüştür.

Gülbahçe-Değirmen olarak adlandırılan mevkide ekstansif olarak yüzey araştırması yapılmıştır. 12 ha.lık alanda yüzey buluntusu yoğundur. Bizans Dönemine ait bir kilise yapısının kalıntıları ve bir değirmenin bulunduğu alanda yüzey buluntusu deniz kıyısına dek yoğun olarak devam etmektedir. Bunun sebebi büyük olasılıkla kıyının çökmesi ile ilişkilidir.

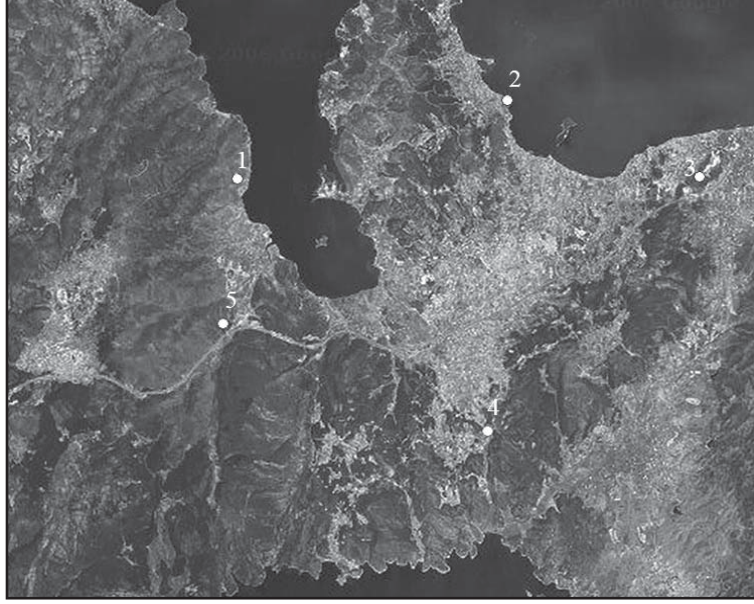
Gülbahçe Hamam olarak adlandırılan mevkide ise 6 ha.lık alanda yüzey buluntusu çok yoğundur. Buluntular genellikle Roma Dönemine aittir. Daha önceki yıllarda yapılan çalışmalardan burada iyi korunmuş Roma villalarına ait taban mozaiklerinin yüzeyde izlendiği bilinmektedir. Ancak hâlihazırda tüm mozaikler tahrip edilmiş durumdadır. Mozaiklere ait alanlar mozaik döşeme altındaki harçlardan izlenebilmektedir. Çoğunun üzeri örtülmüş ve çöp dökülmüş vaziyettedir. Çok sınırlı alanda mozaik taşları izlenmiştir.

İçmeler mevkiinde yer alan İçmetepe üzerinde tahrip edilmiş hâlde üç tümülüs saptanmıştır. Tümülüslerin kaçak kazıcılar tarafından tahrip edilmesinin devam ettiği anlaşılmaktadır. Tümülüslerin çapı 15-20 m. olup Arkaik ve Geometrik Dönemden tanıdığımız yığma taş şeklindedir.

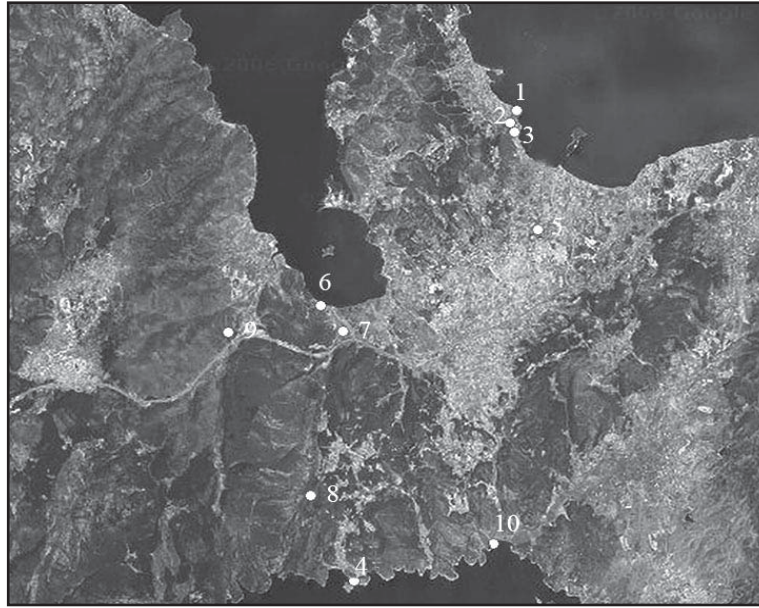
Bu bilgiler ışığında 2007 yılı çalışmalarında makro dönemler için yerleşim dağılımını saptamak mümkün olmuştur. 2008 yılında arazi çalışmasının ardından Klazomeni khorası sınırları içinde kalan ikincil yerleşimlerin hiyerarşik düzeni, yerleşim modellenmesi ve saha kullanımına ilişkin detaylı bir değerlendirme yapılacaktır. Saha çalışmaları sonucunda yüzey araştırması sınırlarında yer alan alanlarda Neolitik, Kalkolitik, Tunç Çağı ve Geometrik Dönem yerleşimleri de saptanmış olmakla beraber bunların sayısı yerleşim modeli önermek için yeterli değildir. Ancak öte yandan yapılan ön değerlendirme sonucunda Arkaik Dönem ve sonrasına ilişkin yerleşim dağılımını saptamak mümkündür. Arkaik Dönem boyunca sayıca daha fazla olan yerleşimlerin yüzölçümleri daha küçük olup kümeleşmiş iskân modeli oluşturmaktadır. Klasik Dönemde sayıca azalan yerleşimlerin yüzölçümleri artmıştır. İlk bakışta Arkaik Dönemden Klasik Döneme geçişte bu değişimin synoikismossüreci ile ilişkili olduğu öne sürülebilir. Merkezî yönetim sistemine bağlı olarak Hellenistik Dönemde sayıca azalan yerleşimlerin yüzölçümü artarak dağınık bir iskân modeli oluşturmuştur. Roma Döneminde yerleşim sayısı gözle görülür biçimde artmış olup dağınık iskân modeli sürmüştür. Bizans Dönemi için de aynı koşullar geçerlidir.



Harita 1: Teos, sur içi yerleşimde intensif yöntemle yüzey araştırması yapılan alanlar



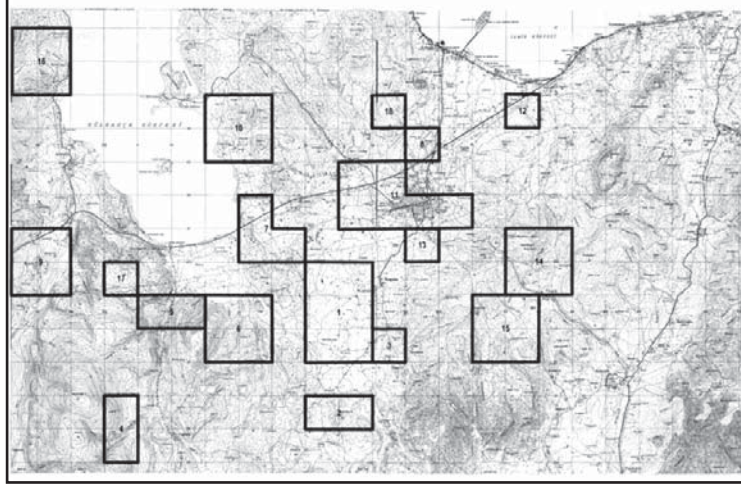
Harita 2: Klazomenai khorası sınırlarında yer alan kaleler (1.Cinderesi, 2.Dubatepe, 3.Sivricetepe, 4.Yarentepe, 5.Tatarderesi)



Harita 3: Klazomenai khorası sınırlarında tespit edilen tümülüsler (1.Dubatepe, 2.Cankurtarantepe, 3.Nalbanttepe, 4.Azmaç, 5.Bozavlu, 6.İçmetepe, 7.Hırsızçeşme, 8.Yemişliboğaz, 9.Tatarderesi, 10.Airai)



Harita 4: Klazomenai khorası sınırlarındaki kült alanları (1.Köytepe, 2.Sögüt, 3.İnkaya, 4.Cılga)



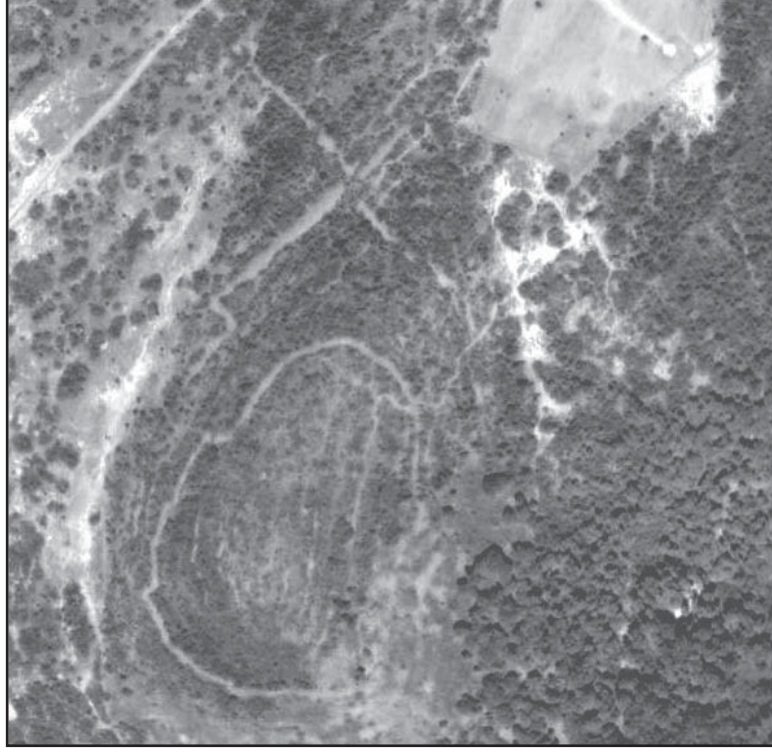
Harita 5: Klazomenai khorası için belirlenen alt bölgeler



Resim 1: Mandalan ovasında yer alan Neolitik Çağdan Bizans Dönemine dek iskân edilmiş höyük üzerinde ele geçirilen perhistorik buluntulardan örnekler



Resim 2: Mandalan ovasındaki üstü traşlanmış olan höyükten görünüm



Resim 3: Yemişliboğaz'da bulunan yerleşimin uydu görüntüsü



Resim 4: Küp alanı sırtı olarak bilinen tepenin karşıdan görünümü



Resim 5: Tatarderesi-Hacıgebeş Mezarlığı'ndan ele geçirilen buluntular



Resim 6: Tatarderesi-Hacıgebeş Mezarlığı'nda kaçak olarak kazılmış olan pithos mezar



Resim 7: Tatarderesi-Hacıgebeş Mezarlığı'nda kaçak olarak kazılmış mezar



Resim 8: Tatarderesi-Hacıgebeş Mezarlığı'nda kaçak olarak kazılmış mezar



Resim 9: Ovacık Peynircidağı eteklerinde büyük blok taşlarla inşa edilmiş teras duvarından görünüm



Resim 10: Gülbahçe, Cindersi Kalesi poligonal duvarlardan görünüm