

## TEOS KAZILARI (1963)

Doç.Dr. Bâki ÖĞÜN

Ankara Üniversitesi Dil ve Tarih-Coğrafya Fakültesi adına Millî Eğitim Bakanlığı Eski Eserler ve Müzeler Genel Müdürlüğünün yardımı ile 1962 yılında Doç. Dr. Yusuf Bosal ve Doç. Dr. Bâki Ögün idaresindeki Teos kazılarına 1963 yılında devam edilmiştir. 1963 yılı çalışmalarına temmuz ayının sonlarında başlanmış ve kazılar 1,5 ay sürmüştür. Bu yılki çalışmalar başlıca şu üç alanda yapılmıştır:

1) Dionysos tapınağının batısı ile şehir suru arasında bulunan *D çukuru*.

2) Akropolisin güney yamacındaki büyük *tiyatro*

3) Tiyatronun 150 m. kadar güneyinde, akropolisin eteğindeki *E çukuru*.

1) *D çukuru*: Geçen yıl açılmaya başlanan, zamanın ve bilhassa malî imkânların müsaadesizliği yüzünden ancak kuzey yarısında çalışılmış bulunan *D çukurunun* bu yıl daha çok güney yarısı kazılmıştır. Burada Roma devrine ait bazı yapı kalıntılarına raslanmış, bunların çukurun güney-batı köşesindeki Hellenistik, 4.-5. ve hatta 6. y.y. yapılarını tahrip ettiği görülmüştür.

Hellenistik Ev: *D çukurunun* en önemli mimarlık eseri, çukurun kuzey yarısında bulunan Hellenistik evdir. (Lev. 1/1). Çukurun hemen hemen ortasında doğu-batı yönünde bir cadde açığa çıkarılmıştır. Bunun tam karşısında temenos duvarının batı kapısı bulunmaktadır. Bahis konusu ev bu caddenin kuzey kenarındadır. Asıl cephesi güneye bakan evin çeşitli odalarla birlikte mutfak, depo

v.s. gibi eklentilerinin bulunduğu anlaşılmaktadır. 3,40 m. civarında bir genişliğe sahip olan cadde Hellenistik evin güneydoğu köşesinden kuzeye döner; Hellenistik evin doğu cephesi ile çukurun doğu kenarında ortaya çıkarılmış bulunan Dionysos tapınağının temenos duvarı arasında kuzeye doğru devam eder. Bu caddenin ortasından bir kanal geçmekte ve önce batı-doğu yönünde iken kuzeye doğru dönerek caddeyi takip etmektedir.

Bu Hellenistik evin doğusundaki cadde üzerinde geçen yıl bir su kuyusu bulunmuştu. Bu yıl içi temizlenmiş olan kuyunun ev ve cadde ile, caddenin ortasından geçen kanaldan daha eski olmakla birlikte yine Hellenistik devir içinde yapılmış olduğu, buluntulardan anlaşılmaktadır (Lev. 4/2-3).

*D çukurunun* doğu kıyısında şimdilik açılan kısmı 22,5 m. uzunluğunda olan büyük bir duvar ortaya çıkarılmıştır. Bu duvarın, tapınağın etrafını çeviren temenos duvarının doğu kesimini teşkil ettiği anlaşılıyor<sup>1</sup> (Lev. 1/2). Fakat *D çukurunun* bu yılki en önemli buluntusu çukurun doğu-güney köşesinde ve açığa çıkarılan temenos duvarının güney ucunda olan yazıtlardır. Suriye kralı III. Antiochos'tan bahseden bu yazıtların şimdilik dört büyük mermer blok üzerine yazılmış bir kısmı elimize geçmiştir<sup>2</sup>. Bunlardan bir örnek (Lev. 4/4 te) görülmektedir.

1) BCH 49, 1925, s. 295, Lev. VIII

2) Daha önce yayınlanmış olan Teos yazıtlarının kısa bibliyografyası hk. Paulys-Wissowa V-1 Teas maddesi.

2) *Tiyatro*: Bu yıl turistik yönden önemli olması yüzünden, özellikle Eski Eserler ve Müzeler Genel Müdürlüğü'nün isteği üzerine, Teos akropolisinin güney yamacında bulunan tiyatrodaki kazılara başlanmıştır. Üzülerek belirtmek isteriz ki, tiyatronun oturma yerlerini teşkil eden mermerlerin kireç yapmak için kullanıldığı Seferihisarlılar tarafından söylenmektedir. Bugün satıhta, oturma yerlerine ait, temellerden başka, hemen hiç bir taş görülmemektedir. Bu durum daha 1924 yılında Fransızlar tarafından da saptanmıştır<sup>3</sup>. Orkestra alanında toprak içinde gömülü durumda bazı blokların uçlarının satıhta görülmesi skeneye ait mimarlık kalıntılarında hiç olmazsa bir kısmının hâlâ mevcut olduğu ve ortaya çıkarılabileceği hususunda ümit verici idi<sup>4</sup>. Nitekim bu tahminimiz doğru çıkmış ve bu mevsimde skenenin hemen hemen üçte ikisi açılarak bir çok mimarlık parçaları ortaya çıkarılmıştır. (Lev. 3/1). Bu parçaların sahnenin restorasyonuna yetip yetmeyeceği henüz bilinemez. Tiyatrodaki kazılarda bu mimarlık parçaları yanında çok güzel işçilik gösteren heykel ve kabartma parçaları da bulunmuştur (Lev. 3/2-4). Ayrıca yazıtlar da ele geçmiştir. Bunlardan birinde Erken İmparatorluk Devrinden memleketi için pek çok şeyler yapmış olan ve daha önce başka yazıtlardan bilinen Teos'lu bir şahsın adı geçmektedir<sup>5</sup>.

Skenede yapılan bu kazılardan başka cavea ve orkestradaki otlar ve çalıcırpı temizlenmiş, tiyatronun daha rahat bir şekilde gezilip görülebilmesi sağlanmıştır.

*E Çukuru*: E çukuru geçen yıl kazılmaya başlanmış ve 5 X 10 m. genişliğindeki bu çukurda 7. y.y. katına ulaşılmıştır. Bu çukurun güney-batı köşesinde geçen yıl çöp kuyusu bulunan yerlerde yeniden

çöp kuyularına raslanmıştır. Bu kuyuların sınırları kesin olarak tesbit edilemediği için burada çeşitli devirlere ait çanak-çömlek karışık olarak elde edilmiştir.

Geçen yıl satıhtan 30-40 cm. derinlikten itibaren çukurun kuzey köşesinden güney köşesine doğru uzanan bir duvar ortaya çıkarılmıştır (Lev. 2/1). Bu duvar üzerinde, çeşitli devirlere ait duvarların yapı özelliklerini izlemek mümkündür. Burada bir çok devirlere ait duvarlar üstüste yapılmışlardır (Lev. 2/1-2). Bunlardan üstten ikincisi (Lev. 2/1) teknik bakımdan D çukurunda ortaya çıkarılan Hellenistik evin güney ve batı duvarına (Lev. 1/1) çok benzemektedir. O ev, içinde bulunan Megara kâseleri parçalarına göre tarihlenmiştir. Burada en üstteki duvar gerek oldukça karışık bir durumda ele geçmiş bulunan seramiğe ve gerekse pek erken olmıyan Hellenistik devirden ikinci duvara göre daha geç bir devirden, yani Geç Hellenistik veya Roma devrindedir. Bunların altında daha eski devirlere ait üstüste en az iki veya üç duvar daha bulunmaktadır. Bunlardan en alttaki duvarın güney kısmı yuvarlak bir şekilde yapılmış (Lev. 2/1) olup Bayraklı'da 7 y.y. tabakalarında ortaya çıkarılmış bulunan yuvarlak yapıları andırmaktadır. Bu duvarlar çukurun ortasında kuzey-güney yönünde uzayan üç metre kadar genişlikteki bir yolun üzerinde bulunuyordu. Bu yolun asırlar boyunca kullanıldığı, sağında ve solunda açığa çıkarılmış bulunan, yönleri daima aynı kalmış üstüste duvarlardan ve kazılan toprağın bu kısımda çok sert ve çakıllı olmasından anlaşılabilir. Çukurun ve yolun kuzey-doğusunda, çukurun bu yıl genişletilmesiyle bir kısmı ortaya çıkarılmış bulunan bir evin 6. yüzyıldan olduğu anlaşılmaktadır. Bu evin satıhtan itibaren 1.90-2.20 m. derinlikte yani denizden 4.00-3.70 m. yükseklikte<sup>6</sup> kuzeyden güneye doğru alçalan bir

3) BCH 49, 1925, s. 286-287,

4) ibid

5) Bu bilgi için Teos kazılarının epigraflığını kabu eden Dr. P. Herrmann'a teşekkür ederim.

6) E çukurunun bulunduğu yerde satıh seviyesi denizden 5.96-6.00 m. yüksektedir.

döşemesi vardır. Bu döşeme üzerinde yangın izlerine raslanmıştır. Buradan elde edilen ça-çö. karışık olmayıp İ.Ö. 6. yüzyıldandır. Çukurun doğu köşesinde bu yıl, harçla yapılmış bir Roma duvarının 2 m. kadar derine inen temeli ortaya çıkarılmıştır. E çukurunun yukarda bahsi geçen yuvarlak yapısının döşemesi denizden 3.50-3.40 m. yüksekliktedir. Bu döşeme üzerinde bir yangın izi saptanmıştır. Çukurun güney-batı kesiminde kazılan çöp çukurlarının kenar seksiyonlarından anlaşıldığına göre bahsi geçen döşemenin 75 cm. kadar altında bir başka bir başka döşeme, onun 10-15 cm. kadar altında da yine yeni bir döşeme görülmüştür. Çöp kuyuları sınırlarını kesin bir şekilde tesbit edilememesi yüzünden buralardan, daha geç devirlerin seramiği yanında Geç Geometri ve Geometri devirlerine ait parçalar elde edilmiştir. Bunlardan 3.50-3.40 m. deki döşemenin altında bulunan katların Geç Geometri ve Geometri devirlerinden olduğu anlaşılmıştır.

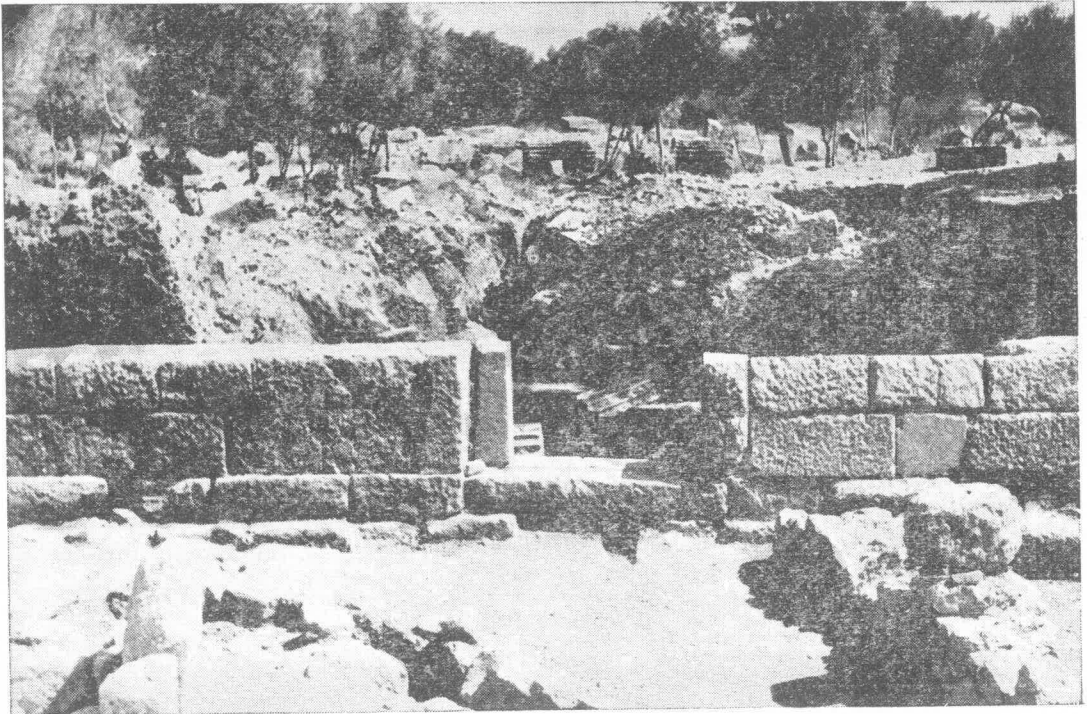
Bunların yanında, E çukurunun bu yılki en önemli buluntusu yine bu sınırı

kesinlikle bilinmeyen çöp kuyularından birinin dibinde ele geçirilmiştir. Burada denizden 2.00-1.50 m. yükseklikteki bir tabaka içerisinde büyük bir amfora bulunmuştur (Lev. 4/1). Bu amfora içinden bir bebek iskeleti çıkmıştır. Şekline ve süslerine göre bu vazunun Olgun Protogeometri devrinden daha geç olamayacağı anlaşılmaktadır; hattâ boynun etrafındaki yaprakcıklara bakılırsa daha erken olması da mümkündür. Ancak Doğu Yunan alanında bu süslere oldukça geç devirlerde de raslanmaktadır.

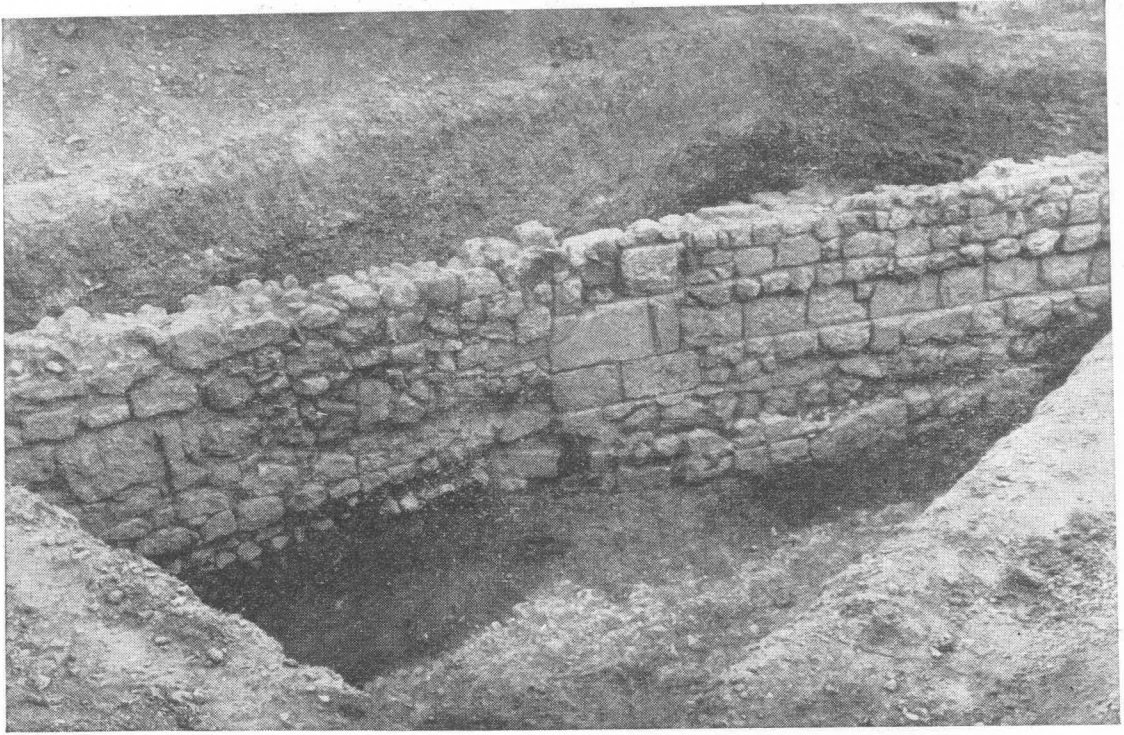
Protogeometri devri seramiği Teos'ta yalnız E çukurunda bulunmuş değildir. 1962 yılındaki ilk mevsimde Dionysos tapınağının batısında, Hellenistik sur duvarı dibinde yapılan kazılarda, temelin altındaki bir seviyede gerek yapısı, gerekse süsleri bakımından Milet'teki Protogeometri devri seramiğe benzer ça. çö. bulunmuştur. Böylece daha önce yapılan çeşitli kazılara rağmen arkeolojik belgelere göre şimdiye kadar İ.Ö. 6. yüzyıldan eskiye götürülemeyen Teos tarihi İ.Ö. 10. y.y. kadar çıkarılmış bulunmaktadır.



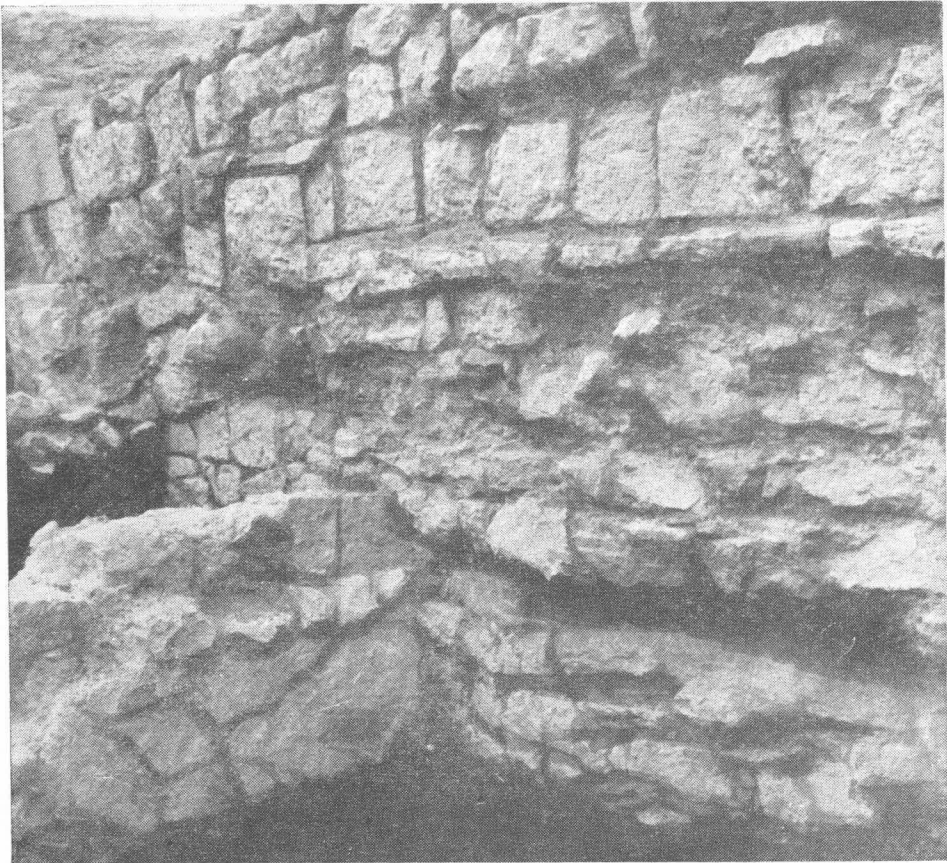
Res: 1. D çukurundaki Helenistik ev (Güney-Batıdan)



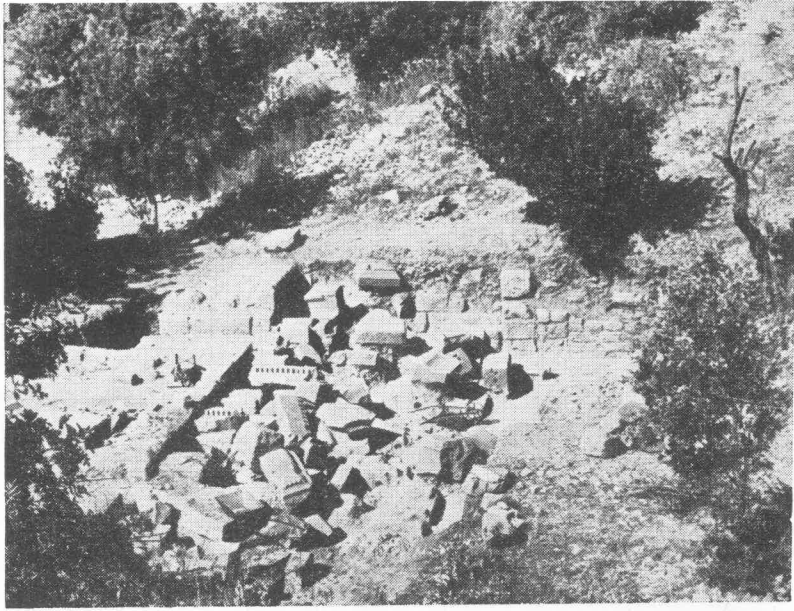
Res: 2. Arkada Dionyos tapınağı, önde temenos duvarı (Batıdan)



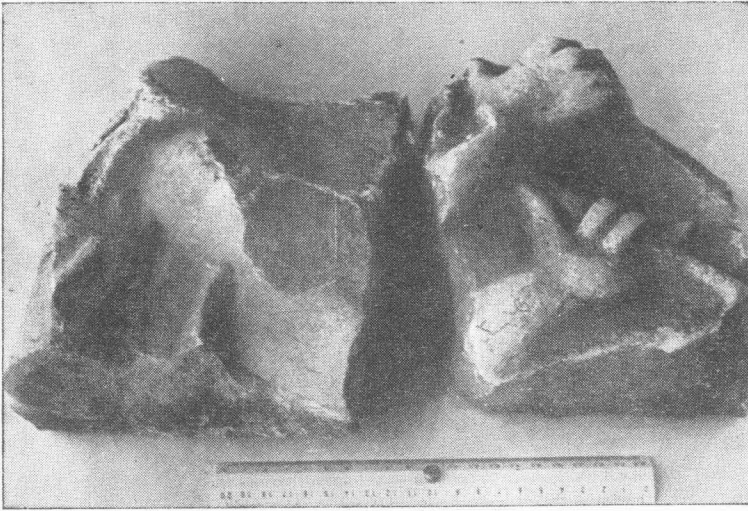
Res: 3. E. çukuru. Çeşitli devirlerde üst üste yapılmış duvarlar (Doğudan)



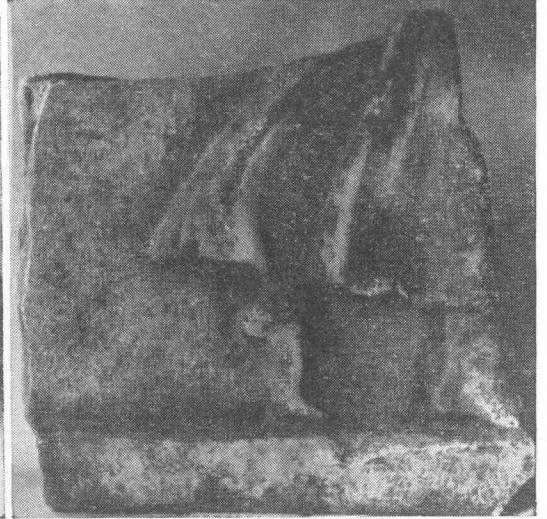
Res: 4. E Çukuru. Yukardaki duvarların arka cephesi(Güney - Batıdan)



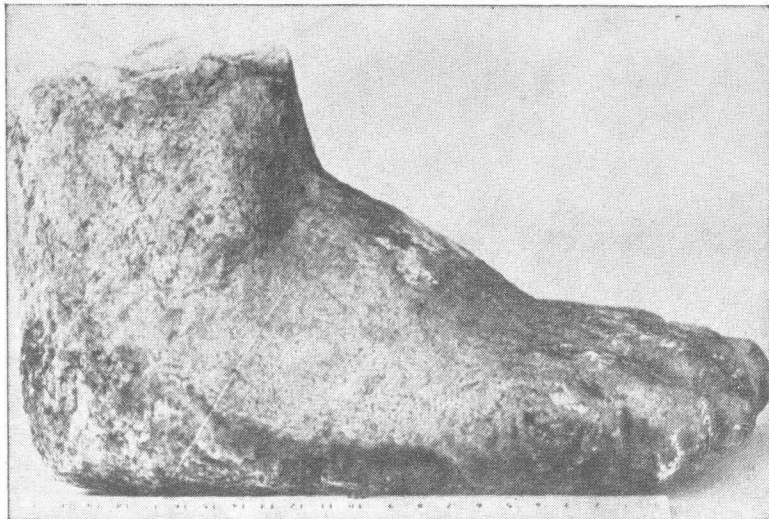
Res: 5. Tiyatro. Skeneye ait mimarî kalıntılar



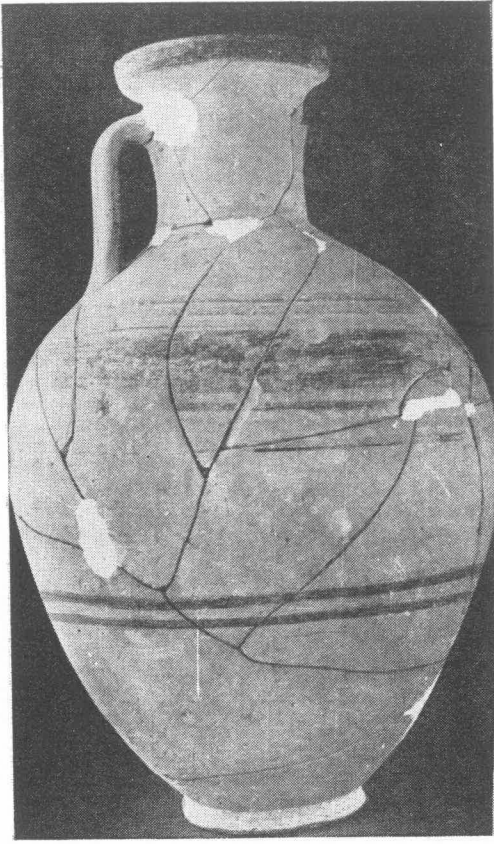
Res: 6 Tiyatro. Bir Flütçü



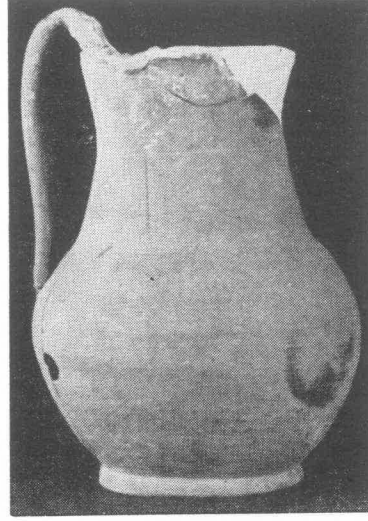
Res: 7 Tiyatro. Bir dansöz kabartması.



Res: 8. Tiyatro Bir Heykel ayağı



Res: 9 E. Çukuru. Proto-Geometrik anfora



Res: 10. D. Çukuru. Kuyuda bulunmuş bir testi



Res: 11 D. Çukuru Kuyuda bulunmuş  
bir Megara kâsesi Erken Helenistik



Res: 12. D Çukuru Büyük Antiochas'dan bahseden yazıtlardan biri